

XEFATURA TERRITORIAL DE LUGO

Ronda da Muralla, nº 70

27071 Lugo

Asunto: Alegacións ao Acordo do 14 de marzo de 2022, da Xefatura Territorial de Lugo, polo que se someten a información pública as solicitudes de autorización administrativa previa e de construción, a declaración de utilidade pública, en concreto, o estudo de impacto ambiental e o proxecto sectorial de incidencia supramunicipal (de interese autonómico) en relación co proxecto de modificación do parque eólico Figueiras, nos concellos de Mondoñedo, Alfoz e O Valadouro (expediente LU-11/138-EOL), DOG Núm. 57, de 23 de marzo de 2022.

Don/Dona _____ con
DNI. Número _____, con domicilio a efectos de notificacións en
_____, municipio de _____,
provincia _____, teléfono _____.

EXPÓN:

Á vista do Acordo do 14 de marzo de 2022, da Xefatura Territorial de Lugo, polo que se someten a información pública as solicitudes de autorización administrativa previa e de construción, a declaración de utilidade pública, en concreto, o estudo de impacto ambiental e o proxecto sectorial de incidencia supramunicipal (de interese autonómico) en relación co proxecto de modificación do parque eólico Figueiras, nos concellos de Mondoñedo, Alfoz e O Valadouro (expediente LU-11/138-EOL), DOG Núm. 57, de 23 de marzo de 2022, por medio do presente escrito realiza as seguintes **ALEGACIONES:**

1.- Vulneración flagrante da Directiva 92/43/CEE, relativa á Conservación de Hábitats Naturais e da Fauna e Flora Silvestres.

“Artigo 2

1. A presente Directiva ten por obxecto contribuír a garantir a biodiversidade mediante a conservación dos hábitats naturais e da fauna e flora silvestres no territorio europeo dos Estados membros ao que se aplica o Tratado.
2. As medidas que se adopten en virtude da presente Directiva terán como finalidade o mantemento ou o restablecemento, nun estado de conservación favorable, dos hábitats naturais e das especies silvestres da fauna e da flora de interese comunitario”.

“Artigo 6

1. Con respecto ás zonas especiais de conservación, os Estados membros fixarán as medidas de conservación necesarias que implicarán, no seu caso, adecuados plans de xestión, específicos aos lugares ou integrados noutros plans de desenvolvemento, e as apropiadas medidas regulamentarias, administrativas ou contractuais, que respondan as esixencias ecolóxicas dos tipos de hábitats naturais do Anexo I e das especies do Anexo II presentes nos lugares.
2. Os Estados membros adoptarán as medidas apropiadas para evitar, nas zonas especiais de conservación, a deterioración dos hábitats naturais e dos hábitats de especies, así como as alteracións que repercutan nas especies que motivasen a designación das zonas, na medida en que ditas alteracións poidan ter un efecto apreciable no que respecta a os obxectivos da presente Directiva.
3. Calquera plan ou proxecto que, sen ter relación directa coa xestión do lugar ou sen ser necesario para a mesma, poida afectar de forma apreciable aos citados lugares, xa sexa individualmente ou en combinación con outros plans e proxectos, someterase a unha adecuada avaliación das súas repercusións no lugar, tendo en cuenta os obxectivos de conservación do devandito lugar. Á vista das conclusións da avaliación das repercusións no lugar e supeditado ao disposto no apartado 4, as autoridades nacionais

competentes só se declararán de acordo con devandito plan ou proxecto tras asegurarse de que non causará prexuízo á integridade do lugar en cuestión e, se procede, tras sometelo a información pública”.

2.- Impactos ambientais severos.

👉 **FRAGMENTACIÓN DO PROXECTO INDUSTRIAL EÓLICO EN VARIOS PROXECTOS INDEPENDENTES. DIVISIÓN ARTIFICIOSA E FRAUDE DE LEI.**

División artificiosa de proxectos aos efectos da avaliación ambiental: proxecto do parque eólico Figueiras e proxecto da liña de evacuación. Na área afectada polo proxecto existen outros parques eólicos e liñas de alta tensión de evacuación. Ausencia de avaliación ambiental acumulada e sinérxica da totalidade do conxunto das infraestruturas.

Indica a mercantil promotora:

7.5. INFRAESTRUCTURA DE CONEXIÓN ELÉCTRICA

La solución escogida para evacuar la energía generada en el parque eólico Figueiras es la interconexión de la subestación del parque eólico Airas y ésta a su vez con la subestación existente de Estelo mediante una línea aérea de 132 kV.

Se construirá una línea nueva desde la subestación del parque eólico Airas, que será compartida con los parques eólicos Figueiras y Canedo, hasta el apoyo AP-10 de la línea existente entre la subestación del parque eólico Mondoñedo y la subestación de Estelo, realizándose este último tramo en doble circuito.

El proyecto de esta línea se encuentra actualmente en fase de tramitación administrativa”.

“Como se puede observar, durante las fases de obras y desmantelamiento la zona de acopios se situará un área para el almacenamiento de residuos generados en las obras, mientras que en la fase de explotación, se dispondrá en la subestación del Parque Eólico Airas de un edificio donde los residuos generados durante el funcionamiento de los parques eólicos Airas, Figueiras y Canedo serán almacenados”.

Non se somete a avaliación ambiental conxunta o parque e a totalidade das súas infraestruturas de evacuación. Polo tanto, a veciñanza afectada pola liña de evacuación non ten a opción de avaliar o impacto da totalidade das instalacións do parque eólico Figueiras (aeroxeradores, Set, gabias de cableado...etc). Réstase e incluso se impide a participación da cidadanía no proceso de tramitación da totalidade das infraestruturas do parque eólico como ben indica o Consello da Cultura Galega no seu informe. Vulnéranse por tanto dereitos das persoas, non só xa os dereitos á información e o dereito de participación, senón dereitos máis fundamentais como é o dereito á saúde, o dereito ao benestar físico e psíquico da cidadanía e das colectividades, entendidas estas como as familias dos núcleos rurais afectados e o dereito a decidir, relacionados cos anteriores.

Polo tanto, e a pesar de ser parte das infraestruturas de evacuación deste proxecto, substráese da información pública co que se está a privar á cidadanía afectada e ao público da súa consulta e avaliación dos impactos ambientais vulnerándose a Lei 21/2013, de 9 de decembro de avaliación ambiental e a Lei 24/2013, do 26 de decembro, do Sector Eléctrico.

As instalacións de evacuación e conexión son intrínsecas ao parque eólico Figueiras, por tanto, debería analizarse en todo o procedemento de avaliación ambiental. Esta infraestrutura resulta imprescindible para a viabilidade e desenvolvemento do parque eólico indicado, debido ao cal débense analizar pormenorizadamente os efectos e impactos da totalidade das infraestruturas asociadas ao parque.

O artigo 21 da Lei 24/2013, do 26 de decembro, do Sector Eléctrico, establece que formarán parte da instalación de produción as súas infraestruturas de evacuación, que inclúen a conexión coa rede de transporte ou de distribución, e no seu caso, a transformación de enerxía eléctrica.

Artigo 21. Actividades de produción de enerxía eléctrica.

“5. Formarán parte da instalación de produción as súas infraestruturas de evacuación, que inclúen a conexión coa rede de transporte ou de distribución, e no seu caso, a transformación de enerxía eléctrica”.

A inclusión dos efectos e impactos das instalacións de evacuación de enerxía e de conexión incrementarían considerablemente a magnitude dos impactos detectados no EIA, facendo necesario valorar outras alternativas ou implementar novas medidas correctoras.

Por outra banda, tampouco se avalían os impactos acumulados e sinérxicos da totalidade dos parques eólicos e das infraestruturas de evacuación e conexión asociadas existentes no mesmo ámbito xeográfico de implantación do parque eólico Figueiras.

O impacto xeral provocado pola acumulación de parques eólicos pode xerar graves afeccións tanto á poboación como aos animais da zona. Preocupa, especialmente, a situación da avifauna e os quirópteros, dado que esta concentración e constelación de parques podería supor un incremento significativo da mortalidade, do efecto baleiro (abandono da zona) e do efecto barreira. Neste último caso, cuxo resultado directo sería o da perda de conectividade ecolóxica, vulnera de xeito flagrante a disposición incluída na Lei 5/2019, de 2 de agosto, do patrimonio natural e da biodiversidade de Galicia. No artigo 87.1. desta lei, se manifesta o seguinte:

“Para mejorar la coherencia y la conectividad ecológica del territorio, la Administración autonómica fomentará en su planificación ambiental la conservación de corredores ecológicos y la gestión de aquellos elementos del paisaje y áreas territoriales que resulten esenciales o revistan primordial importancia para la migración, la distribución geográfica y el intercambio genético entre poblaciones de especies de fauna y flora silvestres, teniendo en cuenta los impactos futuros del cambio climático.”

En suma, cabe indicar a seguinte consideración, incluída no borrador da “Estrategia estatal de infraestructura verde y de la conectividad y la restauración ecológicas” realizada polo Ministerio para la Transición Ecológica y el Reto Demográfico na que se sinala que se debe perseguir a:

“Mitigación de las barreras producidas por la infraestructura de producción y distribución de energía, prioritariamente en aquellos parques eólicos y tramos de los tendidos eléctricos que atraviesen áreas relevantes para la diversidad de aves y murciélagos y/o concentren un elevado número de electrocuciones o colisiones.”

Ao anterior hai que engadir a presenza de aves e quirópteros (morcegos) en estado de perigo de extinción ou vulnerables segundo o Catálogo Galego de Especies Ameazadas (CGEA) e/ou o Catálogo Nacional de Especies Amenazadas (CNEA).

En definitiva, os máis de 50 parques eólicos previstas na área xeográfica do parque eólico Figueiras e a súas infraestruturas de evacuación non son compatibles coa conservación dos corredores ecolóxicos nin coa pretensión de mitigar as barreras á fauna, e máis se temos en conta a presenza próxima da Rede Natura 2000 e a importancia dos cursos fluviais como garantes da conectividade ecolóxica.

Os proxectos dos parques eólicos e as liñas de evacuación deben ser contemplados como un conxunto integrado nun mesmo proxecto. Non é de recibo sortear a través dunha máis que utilizada fragmentación, uns efectos sinérxicos e acumulativos ausentes nos estudos de impacto ambiental e nas declaracións de impacto ambiental.

Cómpre resaltar o carácter unitario dos parques eólicos previstos, no sentido de que todos os seus elementos e instalacións deben contemplarse desde unha perspectiva unitaria, desde os accesos e os propios aeroxeradores ata a liña de conexión dos parques no seu conxunto coa rede de distribución ou transporte de electricidade. Iso conleva, efectivamente, que non pode darse un tratamento separado a grupos de aeroxeradores de forma artificial e tratalos como parques autónomos, ou duplicar instalacións co mesmo fin, pois iso comportaría efectivamente unha fraude de lei que, á marxe do seu maior impacto ambiental, podería supoñer unha alteración da competencia ou unha evitación de maiores esixencias ambientais.

Non se valora a localización dos parques previstos e a súa continuidade física e tampouco se pondera que todos os parques compartan elementos comúns relevantes, como é a liña de evacuación de electricidade e as infraestruturas de conexión asociadas. Ao anterior hai que engadir outro dato adicional, que é que a consideración separada dos parques impide ter en conta os efectos sinérxicos dos mesmos desde a perspectiva ambiental.

A unidade do proxecto resulta así dos datos fácticos xa acreditados arestora en base aos proxectos presentados polas promotoras e arestora en tramitación, como son a localización lindeira dos parques, dos elementos comúns como a liña de evacuación de electricidade etc... Por outra banda, a consideración separada dos parques impide ter en conta os efectos desde o punto de vista do impacto ambiental, obviando unha análise do conxunto dos elementos implicados, sen que poida paliarse o defecto de concepción inicial cos estudos de sinerxias, limitado a determinados aspectos. Todos os parques proxectados teñen efectos acumulados sobre os mesmos elementos da paisaxe e a biodiversidade da contorna, polo que o seu impacto sinérxico debe ser avaliado de forma conxunta para non incorrer nuns procedementos viciados desde o principio e nulos de pleno dereito, tal e como apuntan diversas resolucións xudiciais respecto diso. Ademais a cidadanía ten dereito ao acceso á información do conxunto e a recibir información relativa ao conxunto global e acumulado de todas as infraestruturas do proxecto industrial.

A Avaliación de Impacto Ambiental de Proxectos é unha técnica que non admite sucedáneos ou substitutos e que, por tanto, debe esixirse de forma íntegra, a fin de non frustrar a súa funcionalidade.

Que a fragmentación artificial ou de conveniencia deste tipo de proxectos non se axusta a Dereito é unha realidade que veñen corroborando os tribunais de xustiza en España dende hai anos. Así, por exemplo, A Sentenza do TSXG, Sala Terceira, nº 254/2020, de 9 de novembro, que apreciou a fragmentación artificial do parque eólico Sasdónigas, en Mondoñedo, a Sentenza do Tribunal Supremo, Sala Terceira, de 30 de marzo de 2017, nº 556/2017, ou a pioneira Sentenza do Tribunal Supremo de 20 de abril de 2006, na que se pode ler o que segue:

"Se algún sentido ten dita figura (os parques eólicos), coa significación xurídica que diversas normas lle recoñeceron, é precisamente a de integrar en si varios aeroxeradores interconectados e dispoñelos de modo que non atenuen uns o rendemento eólico doutros, en zonas con determinados requisitos mínimos (velocidade e constancia do vento) co fin de optimizar o aproveitamento enerxético e diminuír os custos da súa conexión ás redes de distribución ou transporte de enerxía eléctrica. É consustancial, pois, aos parques eólicos o seu carácter unitario de modo que os aeroxeradores neles agrupados necesariamente han de compartir, ademais das liñas propias de unión entre si, uns mesmos accesos, un mesmo sistema de control e unhas infraestruturas comúns (normalmente, o edificio necesario para a súa xestión e a subestación transformadora). E, sobre todo, dado que a enerxía resultante ha de inxectarse mediante unha soa liña de conexión do parque eólico no seu conxunto á rede de distribución ou transporte de electricidade -pois non se cumprirían os criterios de rendemento enerxético e dun mínimo impacto ambiental se cada aeroxerador puidese conectarse independentemente, coa súa propia liña de evacuación da enerxía eléctrica producida, ata o punto de conexión coa rede eléctrica-, non é posible descompoñer, a efectos xurídicos, un parque eólico proxectado con estas características para diseccionar del varios dos seus aeroxeradores aos que se daría un tratamento autónomo".

En canto ao impacto negativo das operacións de fragmentación artificial de parques nas avaliacións ambientais, a Sentenza do Tribunal Supremo, Sala Terceira, de 21 de febreiro de 2014, recaída no recurso 673/2009, contemplou no seu Fundamento de

Dereito sexto o que segue:

"3ª. Diso despréndese que, prescindindo, dunha consideración de conxunto dos demais parques, a declaración de impacto ambiental realizada, efectuouse de forma fraccionada, iso é totalmente claro despois de que na mesma se prescindiu, como se desprende do informe precedentemente citado, da liña de evacuación eléctrica que conecta co sistema de distribución xeral, liña esta que ha de formar parte do parque ou parques analizados, e que sendo común aos dous, serve precisamente, entre outros elementos para considerar, para dar unidade a ambos. A non integración da devandita liña devaluou a declaración de impacto realizada, o que non pode paliarse cun estudo de sinerxias, que só considera determinados aspectos, como o de ruído e ambiental, que puiden constituir, si, un plus respecto a os proxectos analizados en conexión con outros, pero que non pode servir para paliar un defecto de concepción inicial, cal debeu ser unha análise conxunta de todos os elementos que han de integrar o único proxecto. Noutro caso, sempre quedaría ao criterio da Administración a escisión dos proxectos para avaliar completando posteriormente un estudo conxunto de ambos os a través de devandito estudo de sinerxias, que sempre deberá efectuarse nun proxecto unitario determinado polos elementos inescindibles que o compoñen.

4ª. As mesmas consideracións deben efectuarse respecto á duplicación en dúas dos procedementos de autorización, sendo copia mimética o un do outro, o que é expresivo de que nos atopamos, non ante dous proxectos, senón ante un só, xa que a admisión deste criterio permitiría, non duplicar senón triplicar, cuadruplicar... etc. o proxecto inicialmente concibido, fraccionando as avaliacións de impacto ambiental, que non pode ser duplicada, para cada un dos proxectos, senón que, por contra, a única garantía de analizar todas os aspectos que se han de incluír no mesmo, é desde unha visión conxunta, non fraccionada, sen que poida suplir esta carencia de orixe, recorrendo a unha análise posterior das sinerxias que se producen entre os elementos illadamente analizados".

Unha cousa é que se pretenda facer valer que nos atopamos ante proxectos de implantación de parques independentes e plenamente funcionais de xeito aislado, e outra é que as vinculacións operativas entre eses parques proxectados sexan, de facto, intensas. Poderase alegar que se procura o menor impacto nas infraestruturas de evacuación, poderase referir tamén a súa modularidade ou adaptabilidade, mais certamente, no sentido apuntado por unha xurisprudencia cada vez máis consolidada, a fragmentación artificiosa téñ por finalidade menoscabar as garantías inherentes aos procedementos de avaliación, pola vía de imposibilitar a avaliación ambiental de conxunto dos proxectos. E para superar esa merma de garantías, dende logo, non resulta suficiente que nas avaliacións ambientais fragmentadas se acometan estudos de sinerxias, sobre os cales a xurisprudencia téñ declarado o seu carácter incompleto e fragmentario. Así, a Sentenza do TSX de Castela-León, Sala de Valladolid, nº 1361/2014, de data 26/06/2014, Fundamento de Dereito sexto, resolución que declarou a existencia de fragmentación artificial:

"Prescindindo, de una consideración de conjunto de los demás parques, la declaración de impacto ambiental realizada, se ha efectuado de forma fraccionada, ello es totalmente claro en cuanto que en la misma se ha prescindido, como se desprende del informe precedentemente citado, de la línea de evacuación eléctrica que conecta con el sistema de distribución general, línea esta que ha de formar parte del parque o parques analizados, y que siendo común a los dos, sirve precisamente, entre otros elementos

a considerar, para dar unidad a ambos. La no integración de dicha línea ha devaluado la declaración de impacto realizada, lo que no puede paliarse con un estudio de sinergias, que solo considera determinados aspectos, como el de ruido y ambiental, que puede constituir, sí, un plus respecto a los proyectos analizados en conexión con otros, pero que no puede servir para paliar un defecto de concepción inicial, cual debió ser un análisis conjunto de todos los elementos que han de integrar el único proyecto. En otro caso, siempre quedaría al criterio de la Administración la escisión de los proyectos a evaluar completando posteriormente un estudio conjunto de ambos a través de dicho estudio de sinergias, que siempre deberá efectuarse en un proyecto unitario determinado por los elementos inescindibles que lo componen. (...) Las mismas consideraciones han de efectuarse respecto a la duplicación en dos de los procedimientos de autorización, siendo copia mimética el uno del otro, lo que es expresivo de que nos encontramos, no ante dos proyectos, sino ante uno solo, ya que la admisión de este criterio permitiría, no duplicar sino triplicar, cuadruplicar... etc. el proyecto inicialmente concebido, fraccionando las evaluaciones de impacto ambiental, que no puede ser duplicada, para cada uno de los proyectos, sino que, por contra, la única garantía de analizar todos los aspectos que se han de incluir en el mismo, es desde una visión conjunta, no fraccionada, sin que pueda suplir esta carencia de origen, recurriendo a un análisis posterior de las sinergias que se producen entre los elementos aisladamente analizados”.

Cómpre salientar que esta Sentenza foi ratificada en casación polo Tribunal Supremo, Sala do Contencioso-Administrativo, en data 30/03/2017, por medio de Sentenza nº 1390/2017.

En calquera caso, o proxecto verbo do que alegamos e, en particular, o estudo de impacto ambiental, non acomete tampouco unha avaliación acaída de impactos acumulativos e sinérxicos. Aínda partindo da realidade de que se está a tramitar a implantación do conxunto de parques antes referidos na zona xeográfica de referencia, o estudo dos impactos acumulativos e sinérxicos incorporado como Anexo VI ao EIA non se pode considerar que xustifique ou motive adecuadamente as conclusións ás que chega, nin que -na liña da xurisprudencia citada anteriormente- considere a totalidade dos aspectos que deben ser considerados.

Dada a proximidade física entre os diferentes proxectos de parques, e por conseguinte a súa afección aos mesmos espazos naturais, especies, patrimonio ou poboación, é precisa unha análise exhaustiva, ecosistémica e participada que garanta un modelo de desenvolvemento rural equilibrado da zona afectada, no sentido do disposto no artigo 46 da Lei 42/2007, do 13 de decembro, do Patrimonio Natural e da Biodiversidade, que establece que calquera plan, programa ou proxecto que poida afectar de forma apreciable ás especies ou hábitats dos espazos da Rede Natura 2000, xa sexa individualmente ou en combinación con outros plans, programas ou proxectos, someterase a unha adecuada avaliación das súas repercusións no espazo, tendo en conta os obxectivos de conservación.

Pola súa banda, a Rede de Autoridades Ambientais (Subgrupo de coordinación de órganos ambientais na avaliación de impacto ambiental de proxectos de enerxías renovables), en documento de Alcance de estudo de impacto ambiental de Proxecto de Parque Eólico Terrestre, recomenda que se a solicitude administrativa está en tramitación, “no caso de que o mesmo ou diferentes promotores soliciten autorización administrativa de varios parques cuxas evacuacións conflúan a unha mesma nova subestación ou requiran una mesma nova liña de conexión coa rede de transporte de REE preexistente, sempre que o órgano substantivo que deba tramitar e outorgar as respectivas autorizacións sexa o mesmo, para facilitar a avaliación dos efectos acumulados e sinérxicos recoméndase a súa tramitación simultánea, a elaboración dun estudo de impacto ambiental único para todos eles e solicitar a acumulación das correspondentes avaliacións de impacto ambiental nun único procedemento (artigo 57 da Lei 39/2015, do 1 de outubro, do Procedemento Administrativo Común das Administracións Públicas).

Pero hai que ter en conta tamén que existe unha mancha de infraestruturas eólicas no ámbito xeográfico de afección do proxecto, o que acrecenta progresivamente o feísmo paisaxístico, xa que están a instalarse estacións eólicas e formando verdadeiros polígonos industriais nos cumes dos montes e das montañas, afectando a áreas como é este caso de alto valor ambiental, hídrico e paisaxístico e patrimonial.

Ausencia de planificación eólica actualizada e coherente co escenario actual de tramitación masiva de instalacións eólicas.

Nestes momentos tanto a Administración Xeral do Estado como a Xunta de Galicia están a tramitar no ámbito deste Comunidade Autónoma un volume de proxectos de implantación de novos parques que representan no seu conxunto unha capacidade eólica á marxe das previsións e do “carácter regulado” da Planificación Eólica de Galiza, recollida na Lei 8/2009, de 22 de decembro, pola que se regula o aproveitamento eólico en Galicia e se crean o canon eólico e o Fondo de Compensación Ambiental.

Semellante volume de proxectos en trámite implica un uso abusivo e irresponsable das competencias de ambas dúas Administracións, toda vez que tal expansión eólica modifica substancialmente a planificación eólica vixente na Galiza, e no seu conxunto pouco ten que ver cunha planificación eólica ordenada e que sexa coherente co deseño eólico considerado na Lei galega 8/2009.

-Dende a perspectiva da incidencia ambiental, cómpre lembrar que o antes citado artigo 53 da LSE, no seu apartado cuarto, dispón que, entre outras, para a autorización de instalacións de transporte, distribución, produción e liñas directas de enerxía eléctrica, o promotor das mesmas deberá acreditar suficientemente “o axeitado cumprimento das condicións de protección do medio ambiente”. No apartado 7 dese artigo 53, ademais, dispónse que “a Administración Pública competente unicamente poderá denegar a autorización cando non se cumpran os requisitos previstos na normativa aplicable ou cando teña unha incidencia negativa no funcionamento do sistema”. Queda acreditado, pois, á vista da normativa aplicable en materia de autorizacións de novas instalacións, que non resulta de recibo a súa tramitación á marxe da acreditación da súa compatibilidade co medio ambiente.

A Lei 21/2013, de 9 de decembro, de avaliación ambiental, recolle no seu preámbulo que a avaliación ambiental resulta indispensable para a protección do medio ambiente. Facilita a incorporación dos criterios de sostibilidade na toma de decisións estratéxicas, a través da avaliación dos plans e programas. E a través da avaliación de proxectos, garántese unha adecuada prevención dos impactos ambientais concretos que poidan xerar, o tempo que establece mecanismos eficaces de corrección ou compensación.

Esta mesma norma de referencia, no seu artigo 6, sobre o “ámbito de aplicación da avaliación ambiental estratéxica”, contén a seguinte previsión normativa:

“1. Serán obxecto dunha avaliación ambiental estratéxica ordinaria os plans e programas, así como as súas modificacións, que se adopten ou aproben por unha Administración pública e cuxa elaboración e aprobación veña exixida por unha disposición legal ou regulamentaria ou por acordo do Consello de Ministros ou do Consello de Goberno dunha comunidade autónoma, cando:

a) Establezan o marco para a futura autorización de proxectos legalmente sometidos a avaliación de impacto ambiental e se refiran á agricultura, gandería, silvicultura, acuicultura, pesca, enerxía, minería, industria, transporte, xestión de residuos, xestión de recursos hídricos, ocupación do dominio público marítimo terrestre, utilización do medio mariño, telecomunicacións, turismo, ordenación do territorio urbano e rural, ou do uso do solo (...).”

Partindo da base das disposicións citadas, a falta de sometemento a unha avaliación ambiental estratéxica de todo o conxunto do desenvolvemento eólico galego (o recollido na Planificación Eólica de Galiza dependente da Administración Autonómica, e o que se desenvolve de modo independente a través da Administración Xeral do Estado), implica non só que non se cumpran os requisitos previstos na normativa interna aplicable, senón tamén os que se derivan das seguintes normas do dereito da Unión Europea:

- Directiva 2011/92/UE do Parlamento Europeo e do Consello, de 13 de decembro de 2011, relativa a avaliación das repercusións de determinados proxectos públicos e privados sobre o medio ambiente. (DOUE L 26 /1 de 28.01.2012)

- Directiva 2003/35/CE do Parlamento Europeo e do Consello, de 26 de maio de 2003, pola que se establecen medidas para a participación do público na elaboración de determinados plans e programas relacionados co medio ambiente e pola que se modifican, no que se refire a participación do público ó acceso a xustiza, as Directivas 85/337/CE e 96/61/CE do Consello.

- Directiva 2001/42/CE do Parlamento Europeo e do Consello, de 27 de xuño de 2001 relativa á avaliación dos efectos de determinados plans e programas no medio ambiente. (DOCE nº L 197/30, 21-07-01)

Esta escandalosa falta de avaliación ambiental estratéxica da planificación eólica en Galiza, á súa vez, deriva “nunha incidencia negativa no funcionamento do sistema” e en “inseguridade xurídica”. A este respecto, o artigo 53.7 da Lei sector eléctrico, reza como segue:

“A) O sistema (referido a produción eólica planificada nun territorio) hai que entendela coma un todo non fragmentado en partes sometidas a avaliacións ambientais independentes”.

Fronte a este deber ser, os feitos son que, en definitiva, a actual expansión eólica, suma da parte que promove a Administración Xeral do Estado e a que desenvolve a Administración Autonómica, nin no seu conxunto, nin por separado, se ten sometido a dito proceso de avaliación coma Plan conxunto, conforme o disposto no artigo 6 da Lei 21/2013.

En fin, a falta de avaliación ambiental da planificación eólica en Galiza, alén diso e alén de equiparar a esta Comunidade Autónoma ao terceiro mundo en termos de sostibilidade e conservación da natureza, vai en contra da previsión de seguridade xurídica prevista na Lei 21/2013. Esa norma, no seu preámbulo, sinala que “asimesmo, esta lei incrementa a seguridade xurídica dos promotores. O establecemento duns principios aos que debe someterse a avaliación ambiental e o chamamento á cooperación no marco da Conferencia Sectorial de Medio Ambiente determinará o desenvolvemento dunha lexislación homoxénea en todo o territorio nacional, que permitirá aos promotores coñecer de antemán cales serán as exixencias legais de carácter medioambiental requiridas para a tramitación dun plan, un programa o un proxecto, con independencia do lugar onde pretenda desenvolverse”.

Vinculación entre os parques eólicos Airas, Figueiras e Canedo

Os tres parques eólicos comparten a mesma área xeográfica, liñas de evacuación, subestación, área de almacenamento de residuos...etc. Por tanto débense estudar e avaliar os impactos ambientais xerados polos tres parques e as súas infraestruturas de evacuación no seu conxunto.

Indica o proxecto:

“Rede colectora subterránea de 20 kV, con condutor tipo RHZ1 12/20 kV, para a evacuación da enerxía xerada a través da interconexión entre os centros de transformación 20/0,75 kV coa subestación transformadora 20/132 kV do parque eólico de Airas, a cal non é obxecto deste proxecto”.

☞ **Ausencia de retorno social do proxecto industrial eólico.**

A mercantil promotora non indica cal é o retorno social do proxecto.

☞ **Afección significativa, severa e prexuízos irreparables para a Paisaxe e á biodiversidade. Incremento do Feísmo Paisaxístico e afección severa ao turismo e á hostalería:**

O parque eólico e a súa infraestrutura de evacuación fragmenta os hábitats, os ecosistemas e implica directamente a perda de biodiversidade. Pero non é só este parque. Existen outros parques no mesmo ámbito xeográfico. O parque proxectado transforma as paisaxes de mosaicos agro –forestais e de montaña nunha paisaxe inhóspita de marcado carácter industrial inzada de muíños e liñas de alta tensión.

Por outra banda, o proxecto afecta de maneira irreversible a lugares identitarios para a poboación e as familias que viven, residen e/ou traballan no ámbito xeográfico do parque e que resultan obviadas pola mercantil promotora.

Cómpre ter en conta que a altura das turbinas (229,5 metros) e as altitudes nas que se prevé a súa localización serán visibles desde moita distancia.

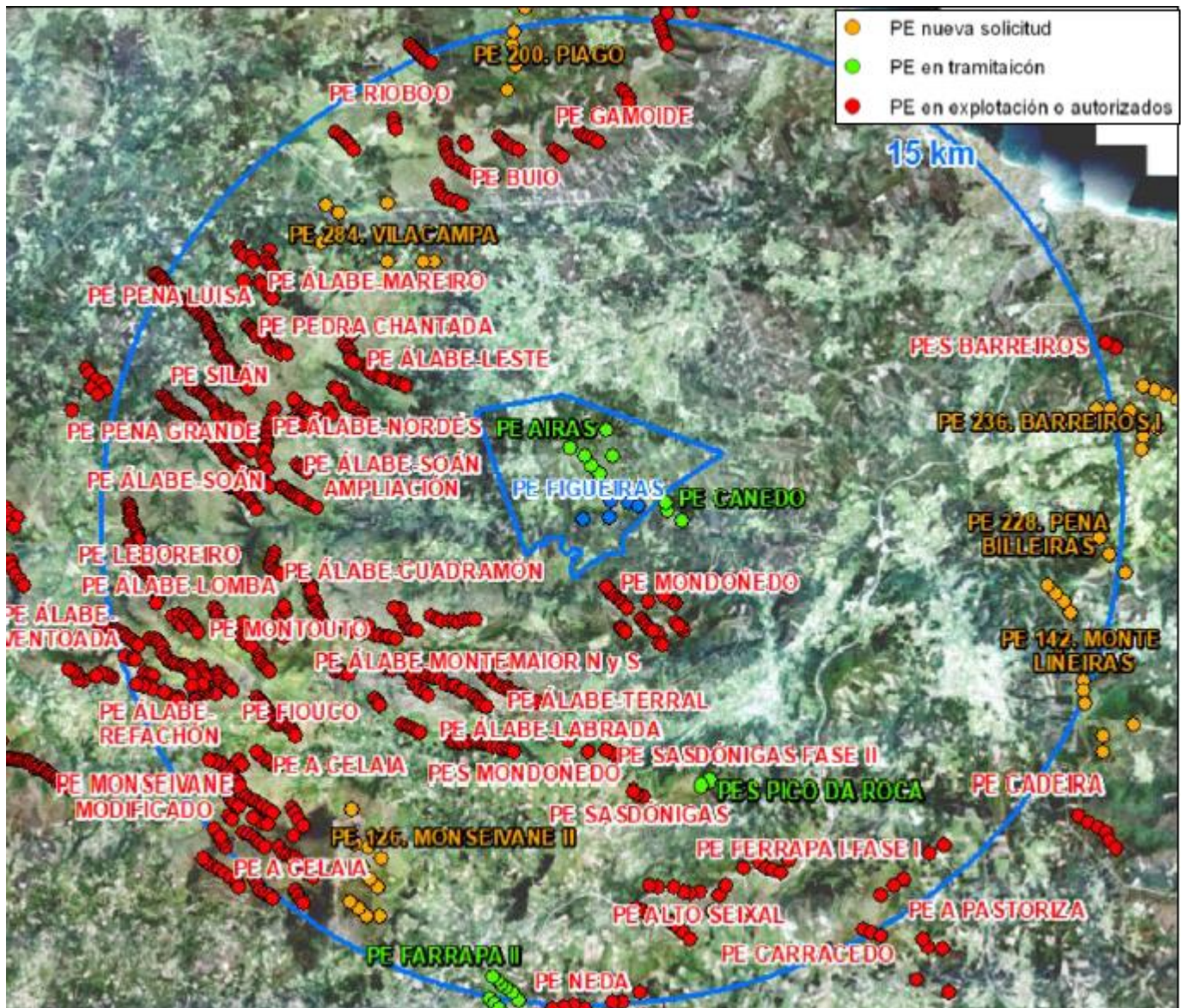
Estas paisaxes identitarias ou peculiares están construídas a partir das vidas das persoas, as súas percepcións e son moitas veces fundamentais para o sentimento de identidade e o benestar das persoas. Trátase de paisaxes identitarias das persoas que constrúen e viven na paisaxe en si, cuxas miradas probablemente non son panorámicas, nin sequera admiran, pero cuxas percepcións sensoriais descenden aos máis pequenos detalles, identificando paisaxes de vida, soños, símbolos. A mercantil promotora pretende a afección a estas paisaxes sin a preceptiva licencia social.

Estariamos a falar xa dunha paisaxe cada vez máis industrial co abandono progresivo e crecente dos tradicionais mosaicos agro – forestais e de montaña. O impacto paisaxístico e a fragmentación dos hábitats é inasumible desde o punto de vista do benestar das familias afectadas e a perda da biodiversidade é incoherente coa crise climática actual. Ao anterior hai que engadir un impacto severo e inadmisibile sobre os recursos hídricos e as zonas húmidas sensibles como os humidais e as numerosas brañas.

☞ **Afección severa e prexuízos irreversibles para as Áreas de Interés paisaxístico (AEIP) tendo en conta a altura dos eólicos (229,5 metros) e a presenza dunha mancha de parques ao redor destes áreas:**

- ☞ “Serra da Toxiza-Tronceda- Fragavella”.
- ☞ “Torre de Pardo de Cela”
- ☞ “As Penas da Frouxeria”
- ☞ “A Caxigueira -Fervenzas do Escouridal”
- ☞ “O Pozo da Onza”
- ☞ “Río Masma”
- ☞ “Valiñadares”
- ☞ “Serra do Xistral”
- ☞ “Fraga de Santo Estevo”
- ☞ “Monseivane”
- ☞ EIP “Os Fondáns”

☞ **Saturación de parques eólicos na entorna da Mariña Lucense. Ausencia de corredores ecolóxicos para a avifauna.**



Imaxe do proxecto. Afección severa ao benestar das familias que viven, residen e/ou traballan nos núcleos rurais afectados.

A mercantil promotora ten que ter en conta que todos estes parques presentan afeccións comúns sobre os mesmos espazos, incluída a REDE NATURA 2000 e a Reserva da Biosfera Terras do Miño.

Afección severa a Miradoiros, roteiros e danos irreversibles para o turismo e a paisaxe:

FERVENZA DO ESCOURIDAL

RIO OURO

Lugar de importancia comunitaria. Red natura 2000. Nace a uns 800 m na vertente oriental da Serra do Xistral. A súa cunca non chega aos 200 km², e o seu percorrido é duns 30km, polos concellos do Valadouro, Alfoz e Foz.

PENA ABALADOIRA

Pedrusco granítico, casi oval, de máis de 20.000 kg que presenta a propiedade de "abalarse".

CASTELO DE CASTRO DE OURO

Roteiro da Pena Abaladoira

Roteiro dos Castelos

Roteiro do Río Ouro

Roteiro da Pena Abaladoira – Escouridal

O libro “Inventario do Patrimonio Cultural e Histórico-Artístico do Valadouro” de Isaac Ferreira, Manuel Lourenzo e Xesús Pisón, foi editado coa colaboración da Deputación Provincial de Lugo e o Concello de Alfoz. Trátase dun amplo compendio do patrimonio de todo o Val do Ouro organizado por parroquias tanto do Concello de Alfoz coma do Concello do Valadouro.

Desfile O Valadouro 2022

Ruta dos Pozos

Ruta da Fraga Vella que discorre polas zonas altas do Xistral.

Ruta das Rochas.

A Ruta do Baos.

Ruta da Auga, que discorre polas ladeiras do val do río Valiñadares e que pasa ao pé da Cova do Rei Cintolo.

Fervenza do Escouridal

Unha das xoias da natureza que esconde o interior, ademais ten o calificativo de ser unha das fervenzas máis altas de Galicia. As augas do río Guilfonso caen entre tobogáns de rocha granítica formando esta impresionante salto de auga duns 80m. Fai de límite xeográfico entre os concellos de Alfoz e O Valadouro e atópase na falda da Serra do Xistral.

Fervenza de Torez

Situada na parroquia de Santo Tomé e provinte do rego do Penido Novo. Un mundo de auga, fentos e raíces de árbores que caen ao precipicio formado por rocha pura.

Pozo da Onza

O rego de Valdeinfernos ou Val dos Infernos, que nace moi próximo á Serra do Xistral, creou esta marabilla natural de máis de 15m de altura. Aos seus pés fórmase un magnífico remanso de auga en forma de poza.

Serra do Xistral

É un espazo recoñecido como Zona de Especial Protección dos Valores Naturais polo seu interese natural e paisaxístico. Cunha extensión de 22,964 ha aproximadamente, está ubicada na Reserva da Biosfera “Terras do Miño” e é unha Zona de Especial Conservación (ZEC) da Rede Natura 2000 que comprende hábitats de gran valor e unha gran diversidade de fauna e flora. Dende alí poden observarse unhas impresionantes vistas que abranguen dende as costas de Galicia e Asturias ás innumerables montañas do interior. O Pico do Cadramón, é a montaña máis alta da Serra do Xistral, con 1056 m de altura.

Fraga das Lérias

Situada entre as parroquias de Frexulfe e O Cadramón, conserva toda a intensidade das fragas típicas de Galicia. Nela abundan carballos, árbores autóctonas e regatos.

Fraga da Furna

Localizada na Serra do Xistral (O Cadramón), é unha das mellor conservadas do norte de Galicia, debido á súa localización nun entorno pouco frecuentado. Destaca a súa riqueza paisaxística onde predominan os acevos. Dise que as pedras que inundan esta fraga puideran ser o rastro dun antigo glaciar.

Dolmen de Santo Tomé

Tamén coñecido como Arca de Padorno, ubícase próximo ao enclave onde se celebra a tradicional Rapa das Bestas no mes de agosto. Trátase dunha construción funeraria semienterrada que está formada por catro lousas verticais e unha de cobertura, en cuxo interior atopáronse 20 fragmentos de cerámica lisa e unha lasca de cuarzo. No seu interior tamén habita un musgo luminiscente en cor verde esmeralda coñecido como “ouro de duende” que habita en escasos lugares da Península Ibérica.

Curro de Santo Tomé

O Curro de Santo Tomé é un recinto pechado de madeira onde se leva a cabo a tradicional Rapa das Bestas. Unha festa cultural e turística que ten lugar o primeiro domingo do mes de agosto e que consiste en xuntar os cabalos e eguas que pastan libremente polas zonas altas para o seu marcaxe e corte de crins. Esta festividade celébrase neste curro dende o ano 1986, ano no que foi construído. Antigamente facíase no Curro de Sabucedo, preto do actual, e existen indicios de que xa se celebraba alí nos anos 70 ao pé da casa de Sabucedo.

Prado das Chantas

Trátase dun círculo composto por 250 pedras graníticas que ocupan o perímetro ovalado de máis de 300m e 7ha de campo. Non se puido establecer unha cronoloxía exacta nin tampouco o seu uso orixinal. Algunhas das teorías que se barallan pasan por ser un escenario ceremonial celta, ou ben un crómlech ou círculo lítico prehistórico, aínda que tamén se podería falar dunha antiga construción medieval para gardar o gando.

Cruz do Pau da Vella

Atópase na Serra do Buio, a 705 metros de altitude, e considérase o marco divisorio entre os concellos de Cervo, Xove, Viveiro e o Valadouro. Trátase dunha cruz exente ou estela antropomorfa realizada en granito.

Cova do Rei Cintolo

Castro de Lindín

Castro da Recadieira

Castro de Zoñán

- ☞ **Afección severa a itinerarios de carácter patrimonial e ás paisaxes. Afección severa ao turismo e á hostalería. Afección severa ao Camiño de Santiago.**

O Feísmo Paisaxístico propio dun territorio inzado de parques eólicos e infraestruturas afecta de forma moi severa e irreversible ao turismo e ao desenvolvemento hostaleiro da zona. A transformación do territorio afecta de forma significativa e irreversible a unha vía cultural como é o Camiño de Santiago contribuíndo a súa descontextualización.

- ☞ **Afección moi severa e prexuízos irreparables para a Rede Natura 2000 e a súa coherencia. Falla de conectividade ecolóxica entre os ecosistemas. Cómpre ter en conta que as especies non entenden de límites xeográficos e que o mantemento da conectividade ecolóxica é fundamental para o mantemento dos ecosistemas e da coherencia da propia Rede. Afección significativa e danos irreversibles a outros espazos protexidos:**

- 📍 ZEC Serra do Xistral
- 📍 ZEC Ría de Foz – Masma
- 📍 ZEC Río Ouro
- 📍 Reserva da Biosfera “Terras do Miño”.
- 📍 Afección á área de distribución potencial do escribano palustre (*Emberiza schoeniclus* L. subsp. Lusitánica)

Serra do Xistral

Código ZEC

ES1120015

Rexión

Atlántica

Data declaración LIC

29 de decembro de 2004. Decisión da Comisión do 7 de decembro de 2004, pola que se aproba a lista de lugares de importancia comunitaria da rexión bioxeográfica atlántica.

Data declaración ZEC

31 de marzo de 2014. Decreto 37/2014, do 27 de marzo de 2004, polo que se declaran zonas especiais de conservación os lugares de importancia comunitaria de Galicia e se aproba o Plan director da Rede Natura 2000 de Galicia.

Instrumentos de planificación

Plan director da Rede Natura 2000. Decreto 37/2014

Concellos

As Pontes de García Rodríguez, Abadín, Alfoz, Cervo, Mondoñedo, Muras, O Valadouro, Ourense, Vilalba, Xermade, Xove, Viveiro.

Superficie

22.964 ha.

Situación

Extensa área montañosa do norte e noroeste da provincia de Lugo, penetrando levemente polo oeste na provincia da Coruña.

Pertence ás comarcas da Mariña Central, A Mariña Occidental, A Terra Chá e Eume. Localidades de referencia: Ourense, Ferreira, A Seara, Mondoñedo, Abadín, Muras, As Pontes de García Rodríguez.

Outras figuras de protección

- Zona de Especial Protección dos Valores Naturais "Serra do Xistral, de 22.964 ha.
- Reserva da Biosfera "Terras do Miño".

Tipos de hábitats do Anexo I da Directiva 92/43/CEE

Código	Denominación
3130	Augas estancadas, oligotróficas ou mesotróficas con vexetación de <i>Littorelletea uniflorae</i> e/ou <i>Isoeto-Nanojuncetea</i>
3160	Lagos e estanques distróficos naturais
3260	Ríos dos pisos basal a montano con vexetación de <i>Ranunculion fluitantis</i> e de <i>Callitriche-Batrachion</i>
4020 *	Queirogais húmidos atlánticos de zonas temperadas de <i>Erica ciliaris</i> e <i>Erica tetralix</i>
4030	Queirogais secos europeos
6220 *	Zonas subestépicas de gramíneas e anuais do <i>Thero-Brachypodietea</i>
6230 *	Formacións herbosas con <i>Nardus</i> , con numerosas especies, sobre substratos silíceos de zonas montañosas (e de zonas submontañosas da Europa continental)
6410	Prados con molinias sobre substratos calcáreos, turbosos ou arxilo-limosos (<i>Molinion caeruleae</i>)
6430	Megaforbios eutrofos hidrófilos das orlas de chaira e dos pisos montano a alpino
6510	Prados pobres de sega de baixa altitude (<i>Alopecurus pratensis</i> , <i>Sanguisorba officinalis</i>)
7110 *	Turbeiras altas activas
7120	Turbeiras altas degradadas que aínda poden rexenerarse de xeito natural
7130 *	Turbeiras de cobertor (* para as turbeiras activas)
7130	Turbeiras de cobertor (* para as turbeiras activas)
7140	'Mires' de transición
7150	Depresións sobre substratos turbosos do <i>Rhynchosporion</i>
8130	Desprendementos mediterráneos occidentais e termófilos
8220	Encostas rochosas silíceas con vexetación casmofítica
8230	Rochedos silíceos con vexetación pioneira do <i>Sedo-Scleranthion</i> ou do <i>Sedo albi-Veronicion dillenii</i>
8310	Covas non explotadas polo turismo
9180 *	Bosques de encostas, desprendementos ou barrancos do <i>Tilio-Acerion</i>
91D0 *	Turbeiras boscosas
91E0 *	Bosques aluviais de <i>Alnus glutinosa</i> e <i>Fraxinus excelsior</i> (<i>Alno-Padion</i> , <i>Alnion incanae</i> , <i>Salicion albae</i>)
9230	Carballeiras galaico-portugueses con <i>Quercus robur</i> e <i>Quercus pyrenaica</i>
9380	Acevedos

Especies do Anexo II da Directiva 92/43/CEE

Flora	Invertebrados	Peixes
<i>Narcissus asturiensis</i>	<i>Coenagrion mercuriale</i>	<i>Chondrostoma polylepis</i>

<i>Narcissus pseudonarcissus</i> ssp. <i>nobilis</i>	<i>Elona quimperiana</i>	
<i>Sphagnum pylaisii</i>	<i>Euphydryas aurinia</i>	
<i>Trichomanes speciosum</i>	<i>Geomalacus maculosus</i>	
<i>Woodwardia radicans</i>	<i>Lucanus cervus</i>	
	<i>Margaritifera margaritifera</i>	

Anfibios/Réptiles	Mamíferos
<i>Chioglossa lusitanica</i>	<i>Galemys pyrenaicus</i>
<i>Discoglossus galganoi</i>	<i>Lutra lutra</i>
<i>Lacerta monticola</i>	<i>Miniopterus schreibersii</i>
<i>Lacerta schreiberi</i>	<i>Myotis myotis</i>
	<i>Rhinolophus euryale</i>
	<i>Rhinolophus ferrumequinum</i>
	<i>Rhinolophus hipposideros</i>

Río Ouro

Código ZEC

ES1120013

Rexión

Atlántica

Data declaración LIC

29 de decembro de 2004. Decisión da Comisión do 7 de decembro de 2004, pola que se aproba a lista de lugares de importancia comunitaria da rexión biogeográfica atlántica.

Data declaración ZEC

31 de marzo de 2014. Decreto 37/2014, do 27 de marzo de 2004, polo que se declaran zonas especiais de conservación os lugares de importancia comunitaria de Galicia e se aproba o Plan director da Rede Natura 2000 de Galicia.

Instrumentos de planificación

Plan director da Rede Natura 2000. Decreto 37/2014

Concellos

Foz, O Valadouro, Alfoz.

Superficie

109 ha.

Situación

Na liña costeira da provincia de Lugo, entre as localidades de Foz e Burela, pertence á comarca da Mariña Central. Localidades de referencia: Fazouro, Foz, Ferreira, A Seara.

Outras figuras de protección

- Zona de Especial Protección dos Valores Naturais "Río Ouro", de 109 ha.

Tipos de hábitats do Anexo I da Directiva 92/43/CEE

Código	Denominación
1110	Bancos de area cubertos permanentemente por auga mariña, pouco profunda
1130	Esteiros
1140	Chairas lamacentas ou arentas que non están cubertos de auga na baixamar
1160	Grandes calas e baías pouco profundas
1170	Arrecifes
1210	Vexetación anual sobre argazos
1230	Cantís con vexetación das costas atlánticas e bálticas
1310	Vexetación anual pioneira con <i>Salicornia</i> e outras especies de zonas lamacentas ou arentas
1330	Pasteiros salinos atlánticos (<i>Glauco-Puccinellietalia maritimae</i>)
1420	Matogueiras halófilas mediterráneas e termoatlánticas (<i>Sarcocornetea fruticosae</i>)
2110	Dunas móbiles embrionarias
2120	Dunas móbiles de litoral con <i>Ammophila arenaria</i> (dunas brancas)
2130 *	Dunas costeiras fixas con vexetación herbácea (dunas grises)

2190	Depresións intradunales húmidas
3130	Augas estancadas, oligotróficas ou mesotróficas con vexetación de <i>Littorelletea uniflorae</i> e/ou <i>Isoeto-Nanojuncetea</i>
3260	Ríos dos pisos basal a montano con vexetación de <i>Ranunculion fluitantis</i> e de <i>Callitriche-Batrachion</i>
3270	Ríos de ribeiras lamacentas con vexetación de <i>Chenopodion rubri</i> p.p. e de <i>Bidention</i> p.p.
4030	Queirogais secos europeos
4040 *	Queirogais secos atlánticos costeiros de <i>Erica vagans</i>
6220 *	Zonas subestépicas de gramíneas e anuais do <i>Thero-Brachypodietea</i>
6410	Prados con molinias sobre substratos calcáreos, turbosos ou arxilosos (<i>Molinion caeruleae</i>)
6430	Megaforbios eutrofos hidrófilos das orlas de chaira e dos pisos montano a alpino
6510	Prados pobres de sega de baixa altitude (<i>Alopecurus pratensis</i> , <i>Sanguisorba officinalis</i>)
7220 *	Mananciais petrificantes con formación de tuf (<i>Cratoneurion</i>)
8220	Encostas rochosas silíceas con vexetación casmofítica
8230	Rochedos silíceos con vexetación pioneira do <i>Sedo-Scleranthion</i> ou do <i>Sedo albi-Veronicion dillenii</i>
8310	Covas non explotadas polo turismo
8330	Furnas mariñas
91E0 *	Bosques aluviais de <i>Alnus glutinosa</i> e <i>Fraxinus excelsior</i> (<i>Alno-Padion</i> , <i>Alnion incanae</i> , <i>Salicion albae</i>)
9230	Carballeiras galaico-portuguesas con <i>Quercus robur</i> e <i>Quercus pyrenaica</i>

Especies do Anexo II da Directiva 92/43/CEE

Flora	Invertebrados	Peixes
	<i>Geomalacus maculosus</i>	<i>Chondrostoma polylepis</i>
	<i>Lucanus cervus</i>	<i>Petromyzon marinus</i>
	<i>Margaritifera margaritifera</i>	<i>Salmo salar</i>
	<i>Oxygastra curtisii</i>	

Anfibios/Réptiles	Mamíferos
<i>Discoglossus galganoi</i>	<i>Galemys pyrenaicus</i>
<i>Lacerta monticola</i>	<i>Lutra lutra</i>
<i>Lacerta schreiberi</i>	<i>Myotis myotis</i>
	<i>Rhinolophus ferrumequinum</i>
	<i>Rhinolophus hipposideros</i>

☞ A Coherencia da REDE NATURA 2000

O obxectivo das redes de áreas naturais protexidas de non debe ser tan só preservar especies raras ou ameazadas, ou mostras representativas ou singulares de ecosistemas pouco alterados, senón preservar a integridade ecolóxica dos ecosistemas, o que supón garantir que a súa composición de especies, a súa estrutura ecolóxica e as súas funcións non se vexan alteradas significativamente como consecuencia das actividades humanas e asegurar que os procesos ecolóxicos dos que depende mantéñanse en condicións naturais.

Unha rede ecolóxica é un sistema coherente de elementos naturais ou semi-naturais, establecido e xestionado co obxectivo de manter ou restaurar as funcións ecolóxicas como medio para conservar a biodiversidade. Para iso, é esencial manter tamén a conectividade ecolóxica entre os espazos que compoñen a rede

No ámbito nacional, o artigo 46 da Lei 42/2007 do Patrimonio Natural e da Biodiversidade establece que co fin de mellorar a coherencia ecolóxica e a conectividade da Rede Natura 2000, as comunidades autónomas, no marco das súas políticas ambientais e de ordenación territorial, fomentarán a conservación de corredores ecolóxicos e a xestión daqueles elementos da paisaxe e áreas territoriais que resultan esenciais ou revistan primordial importancia para a migración, a distribución xeográfica e o intercambio xenético entre poboacións de especies de fauna e flora silvestres.

☞ **Afección severa e irreversible ao benestar das familias que viven, residen e traballan nos núcleos rurais afectados:**

Cómpre ter en conta que a mercantil promotora só avalía as afeccións, e aínda así de maneira insuficiente, para as poboacións máis próximas e obviando o resto de núcleos que están dentro da poligonal do parque, entendendo esta como a superficie afectada por este. A altura dos aeroxeradores e a súa proximidade aos núcleos habitados implica unha particular afección sobre o benestar e a saúde das familias afectadas. Cómpre indicar tamén a presenza doutros parques eólicos na entorna, que tamén se atopan na cunca visual deste parque, coa conseguinte acumulación de afeccións. A mercantil promotora reconece impactos significativos para os núcleos de poboación afectados polo p.e. Alto da Telleira: ruidos das voaduras puntuais durante a fase de execución do parque, contaminación acústica e electromagnética durante o funcionamento, ou efecto de “sombra” das pás, alteracións das sinais de radio e televisión... etc. Ao que hai que engadir o impacto paisaxístico co que hai que convivir o resto da vida...

As afeccións do parque eólico proxectado son particularmente importantes para os núcleos de:

- ✚ A Croa a 610 metros
- ✚ A Rúa a 897 metros
- ✚ A Ribeira e A Rúa de Escourido a 900 metros
- ✚ San Martiño e Vixín 1.000 metros
- ✚ Abeledo e O Romeo 1.500 metros
- ✚ Pías a 1500 metros

Pero hai outros núcleos moi afectados como O Xogral, A Igrexa, Sesín, A Ribeira, A Rúa de Escourido, Aguillón, Calvos, Abeledo, San Martiño, A Aldea, O Cabradoiro, ATrabada, Presaboa, Vixín, Pías, O Romeo, Arriba do Río, ...etc.

O aeroxerador F2 de 229,5 metros de altura atoparíase a 800 metros de A Rúa.

O aeroxerador F3 de 229,5 metros de altura atoparíase a 800 metros de A Rúa de Escourido.

É un pesadelo que a Xunta de Galicia permita estas distancias aos núcleos.

☞ **ÉXODO POBOACIONAL PARELLO Á INSTALACIÓN DE INDUSTRIAS AGRESIVAS COA ENTORNA E CO MEDIO AMBIENTE. PRESIÓN INDUSTRIAL EXCESIVA:**

Impacto non avaliado pola mercantil promotora. O interese público e a utilidade social do proxecto carece de base e xustificación. Así o acredita o forte rexeitamento social á instalación masiva de parques eólicos nos núcleos rurais de Galicia. Nun rural no que a Xunta de Galicia permiten inzar muíños en calquer lugar como así o acredita o feito de que na mesma área xeográfica existan máis instalacións eólicas previstas como se citou anteriormente.

A mercantil promotora só ten en conta as instalacións eólicas existentes nun buffer de 15 km. Aínda así non avalia os impactos acumulados e sinérxicos sobre a flora, a fauna, os recursos hídricos, as familias que viven, residen e/ou traballan nos núcleos rurais afectados polo proxecto, a paisaxe, o turismo, o monte, a agricultura, a gandeiría, a hostalería e turismo, o Camiño de Santiago, o patrimonio cultural...etc. É inasumible que no mesmo ámbito xeográfico existan máis de 60 parques eólicos e máis de 50 liñas de evacuación....

☞ **Impactos sobre a saúde humana e o benestar das familias afectadas**

Véxase: “Efectos de los parques eólicos e instalaciones eléctricas asociadas sobre la salud”.

<https://aliente.org/efectos-eolica-salud>

Os campos electromagnéticos de frecuencia extremadamente baixa, xerados tanto nas liñas de transporte, así como nos transformadores eléctricos instalados nas subestacións eléctricas, poderían causar enfermidades graves. Así o afirma o documento Efectos dos parques eólicos e instalacións eléctricas asociadas sobre a saúde, publicado o 22 de setembro por

Alianza Enerxía e Territorio (IEMFA). Segundo este informe, a Organización Mundial da Saúde (OMS) concluíu en 2002 que os resultados experimentais existentes ata a data non confirmaban que a exposición a campos electromagnéticos xerados polos compoñentes de distribución e transformación de electricidade produza consecuencias graves para a saúde. Con todo, o avance da ciencia identifica algunhas lagoas que requiren investigacións independentes sobre o tema. De feito, a propia OMS non descarta actualmente que os campos electromagnéticos de baixa frecuencia xerados no transporte e nos procesos de transformación eléctrica deban considerarse como “posible carcinógeno humano”.

A relación directa entre a exposición a campos electromagnéticos e certas afeccións á saúde é unha afirmación da que cada vez hai menos dúbidas no mundo científico. Así o testemuñan diversos estudos, como o da Universidade de Oxford, que relaciona este tipo de contaminación con leucemia infantil ou o incremento de cancro infantil. Do mesmo xeito, a IEMFA publicou en 2001 un informe e declaración de consenso científico sobre os riscos dos campos electromagnéticos. Debido a estes e outros moitos outros estudos, recoméndase limitar a exposición en base aos achados de risco de contraer enfermidades graves como leucemia, tumores cerebrais ou Alzheimer, entre outras.

Neste punto xorde a necesidade de aplicar o Principio de Precaución. Segundo a Unión Europea, “pode invocarse cando un fenómeno, un produto ou un proceso pode ter efectos potencialmente perigosos identificados por unha avaliación científica e obxectiva, se dita avaliación non permite determinar o risco con suficiente certeza”. Este principio de cautela non opera cando existen datos terminantes sobre os riscos para a saúde e o medio ambiente. Nese momento deberán operar as medidas preventivas e correctoras. Este é un deses casos no que cabería invocar o principio de precaución ás autoridades, pola falta de información sobre a seguridade da inocuidade dos megaproyectos que se estarían autorizando por toda a xeografía.

A experiencia adquirida ao longo dos moitos anos de funcionamento dos parques eólicos e da súa ampla e progresiva implantación, sacou á luz a aparición de patoloxías específicas nas persoas que viven na súa contorna. Estas patoloxías son producidas sobre todo polo ruído, a contaminación lumínica, as ondas sónicas de baixa frecuencia, as ondas electromagnéticas e outros, que actúan de maneira individual e sinérgica, con efectos que se potencian en función da proximidade dos individuos ás instalacións, así como o tempo de exposición.

Para empezar, o ruído é causante de diversas afeccións da saúde, xa que é o principal impacto dos aerogeradores sobre as persoas. Por unha banda está o ruído audible, que produce alteracións na calidade do soño mediante a súa interrupción obxectiva. Tamén produce xordeira, acúfenos, vertixes, mareos, cefaleas, hemicrania, depresión, ansiedade, irritabilidade e deterioración da calidade de vida. O ruído é máis perturbador cando hai aerogeradores próximos e poténciase coa velocidade do vento. Doutra banda, as turbinas producen ruído non audible (infrasonidos, ultrasóns e ondas de baixa frecuencia por baixo de 20 Hz que son imposibles de oír para o oído humano) que tamén é prexudicial para a saúde. Estes sons propáganse a quilómetros, atravesando os muros das vivendas e poden causar fibrilación auricular, dores de cabeza, pesadelos nocturnos, irritabilidade, neurose...

Por outra banda, a Axencia Internacional de Investigación sobre o Cancro incluíu os campos electromagnéticos de baixa frecuencia xerados polas liñas eléctricas e infraestruturas asociadas como posible axente cancerixeno. Entidades científicas e a normativa de varios países europeos e anglosaxóns establecen $0,2 \mu T$ como valor límite de inmisión dos campos electromagnéticos de frecuencia extremadamente baixa e $0,5 \text{ KVM}$ de campo eléctrico. Hai outro aspecto que tamén inflúe na calidade de vida dos habitantes nas áreas próximas aos parques eólicos. A rotación das aspas dos aerogeradores pode crear oscilacións nos sinais electromagnéticos utilizados para a comunicación. As turbinas crean unha zona escura para as transmisións detectadas nun radio de 10 quilómetros de distancia desde as turbinas, se estas instálanse entre un transmisor e o receptor.

***Ausencia dun inventario ambiental serio e cumprindo co esixido no artigo 35 e Anexo VI da Lei 21/2013, do 9 de decembro, de avaliación ambiental: deficiencia do estudo da fauna, da flora, da biodiversidade...**

***A promotora obvia a importancia micolóxica da área de afección do proxecto.**

***A promotora obvia a importancia económica e ambiental da apicultura do lugar de afección do proxecto.**

* A promotora obvia a importancia do cultivo da castaña e dos soutos.

☞ **VULNERACIÓN FLAGRANTE DA LEI 7/2012, DE 28 DE XUÑO DE MONTES DE GALICIA. ELIMINACIÓN DA MULTIFUNCIONALIDADE DO MONTE.**

O uso predominante na área de afección do proxecto é o uso forestal e agro –gandeiro.

O monte é un sector estratéxico na economía galega que contribúe a mitigar o cambio climático e á descarbonización da economía. Aspecto non avaliado pola promotora. A mercantil promotora non avalía o impacto da estación eólica e as súas infraestruturas de evacuación sobre o benestar das familias dos núcleos habitados e o posible éxodo poboacional que se pode dar derivado da mancha de estacións eólicas que hai no territorio e outras infraestruturas, que dificultan a vida no rural e a sustentabilidade e viabilidade das explotacións forestais e agro – gandeiras (fomentando o feito coñecido como despoboamento do rural ou España baleirada). A este respecto debera informar a Dirección Xeral Xeral de Defensa do Monte da Consellería de Medio Rural da Xunta de Galicia e á luz da exposición de motivos e o artigo 5 da Lei 7/2012, de 28 de xuño se informe sobre a prevalencia do uso forestal sobre o uso eólico e a incompatibilidade deste, dentro da superficie afectada pola poligonal do parque eólico, en tanto en canto como ben di a exposición de motivos da referida lei, o monte galego é unha fonte de riqueza que xera emprego estable, descarboniza a economía, cumpre co protocolo de Kioto e realiza unha contribución importante ao PIB galego.

Como ben indica o artigo 25 da Lei 7/2021, do 20 de maio, de cambio climático e transición enerxética, relativo ao “Desenvolvemento rural: política agraria, política forestal e enerxías renovables”:

“O Goberno incorporará na aplicación da Política Agraria Común, así como noutras estratexias, plans e programas en materia de política agraria e de desenvolvemento rural, e no Plan Forestal Español, medidas encamiñadas a reducir a vulnerabilidade ao cambio climático dos chans agrícolas, dos montes e dos chans forestais e para facilitar a preservación dos mesmos, entre elas, a elaboración dun mapa de vulnerabilidade, así como a avaliación e promoción de sistemas agrícolas e prácticas de xestión forestal sostibles para aumentar a súa resiliencia fronte ao cambio climático, que fomentarán en todo caso as sinerxias coa redución de emisións de gases de efecto invernadoiro nestes ecosistemas”.

O proxecto eólico elimina de forma irreversible a funcionalidade do monte, das terras agrícolas e implica afeccións irreversibles aos recursos hídricos.

LEI 7/2012, do 28 de xuño, de montes de Galicia.

Exposición de motivos

O monte, ademais da importancia económica e social referenciada en Galicia, ten unha función medioambiental que se reconece e acrecenta progresivamente. A relación da sociedade galega co monte evolucionou considerablemente desde o último terzo do século pasado, xerando unha nova configuración baseada na esixencia do desenvolvemento sustentable e do aproveitamento racional dos recursos forestais. Así, os bosques aparecen como un elemento básico da estratexia ambiental como reservorios e depósitos de fixación de carbono, que chegan a fixar hoxe máis de 42 millóns de toneladas, o que os converte en piares fundamentais para o cumprimento dos compromisos adquiridos no protocolo de Quioto.

Ademais, unha parte significativa dos montes galegos, predominantemente veciñais en man común, están incluídos na Rede Galega de Espazos Naturais Protexidos, o que revela a importancia dos bosques galegos no mantemento da riqueza e da biodiversidade da nosa flora e da nosa fauna, así como o papel tan importante que os montes desempeñan na protección do solo, da paisaxe, dos sistemas hidrolóxicos e de todos os ecosistemas que as formacións arbóreas albergan. Con este fin, régúlase na Lei de montes de Galicia unha serie de actuacións tendentes a previr e reducir a degradación do monte e a fomentar a súa restauración, dirixidas a paliar a sobreexplotación de determinados recursos, condicionando e preservando a masa forestal ante as actividades de índole extractiva, as urbanizacións, as áreas industriais e os trazados de grandes infraestruturas, e afondando no concepto de xestión sustentable e, especialmente, no manexo forestal responsable.

O monte é, ademais, un espazo que determina a paisaxe e a identidade da nosa comunidade, ao tempo que ten un compoñente social de recreo, de lugar de encontro, lúdico e de gozo dos cidadáns. A lei trata de compatibilizar a funcionalidade medioambiental, social e estética do monte, cuxos beneficios intanxibles son aproveitados por toda a sociedade, e uns lexítimos beneficios directos que corresponden aos seus titulares. De aí que a lei persiga, como un dos seus obxectivos fundamentais, adaptar a realidade forestal galega ás esixencias, cada vez maiores, dunha sociedade, madura e moderna, como a de Galicia, que debe coonestarse cos dereitos á percepción de rendas, froitos e utilidades dos propietarios forestais e dos silvicultores.

Artigo 5. Función social dos montes

1. Os terreos forestais galegos constitúen un recurso estratéxico que deberá contribuír ao desenvolvemento socioeconómico de Galicia, xerando rendas e emprego na Comunidade Autónoma mediante un aproveitamento sustentable dos seus recursos e servizos.

2. Os montes desenvolven unha función social relevante, nos termos do artigo 4 da Lei 43/2003, do 21 de novembro, de montes.

3. A consellaría competente en materia forestal promoverá a dispoñibilidade de montes ou terreos forestais para fins sociais, educativos, ambientais e recreativos, compatibilizados coa súa potencialidade e utilización forestal.

4. A conservación, a expansión e o aproveitamento das masas forestais, segundo os criterios de xestión forestal sustentable e o disposto nesta lei, son de interese público, sen prexuízo do réxime da propiedade.

E cómpre ter moi en conta o artigo 4 da Lei 43/2003, que indica:

“Artículo 4. Multifuncionalidad de los montes.

Los montes, independientemente de su titularidad, desempeñan una función social relevante, tanto como fuente de recursos naturales y sustento de actividades económicas como por ser proveedores de múltiples servicios ambientales, entre ellos, de protección del suelo y del ciclo hidrológico; de fijación del carbono atmosférico; de depósito de la diversidad biológica y como elementos fundamentales de la conectividad ecológica y del paisaje.

El reconocimiento de estos recursos y externalidades, de los que toda la sociedad se beneficia, obliga a las Administraciones públicas a velar en todos los casos por su conservación, protección, restauración, mejora y ordenado aprovechamiento”.

Polo tanto,

O uso forestal e a funcionalidade actual dos montes afectados polo parque eólico FIGUEIRAS PREVALECEN sobre o uso previsto no proxecto eólico citado e RESULTA INCOMPATIBLE a actual utilidade e funcionalidade dos montes cos usos eólicos previstos.

☞ AFECCIÓN SEVERA E PREXUIZOS SERIOS E IRREPARABLES PARA AS EXPLOTACIÓNS AGRO-GANDEIRAS DA ÁREA DE AFECCIÓN DO PROXECTO:

A estación eólica e as súas infraestruturas de evacuación fragmentan as explotacións agro –gandeiras coa conseguinte perda da base territorial destas e a perda de rendementos. A fragmentación que produce a infraestrutura eólica resulta incompatible cos obxectivos da Política agraria comunitaria (PAC). A empresa promotora non avaliou os impactos do proxecto sobre estas explotacións económicas e como repercute a estación eólica nas economías familiares dos núcleos afectados.

É por tanto un proxecto industrial agresivo non só coa paisaxe senón también incompatible co medio de vida e o benestar das familias porque implica unha transformación severa e incluso agresiva para o seu sustento económico e á base das economías familiares do rural afectado.

☞ **Prexuízos significativos e danos irreversibles para os hábitats prioritarios e de interés comunitario:**

4030 Brezais secos europeos, 4020* Brezais húmidos atlánticos de zona tépedas de Erica ciliaris e Erica tetralix, 4090 Brezais oromediterráneos endémicos con aliaga, 9230 Carballeiras galaicoportugueses con Quercus robur e Quercus pirenaica, 8230 Rochedos silíceos con vexetación pioneira 91E0* Bosques aluviais de Alnus glutinosa e Fraxinus excelsior 3110 Augas oligotróficas cun contido de minerais moi baixo 6230* Formacións herbosas con Nardus 8220 Ladeiras e saíntes rochosos silíceos con vexetación casmofítica 3150 Lagos e lagoas eutróficos naturais, con vexetación Magnopotamion ou Hydrocharition 5110 Formacións estables xerotermófilas de Buxus sempervirens en pendentes rocosas, 6430 Megaforbios eutrofos higrófilos das orlas de chaira e dos pisos montano a alpino, 3170* Estanques temporais mediterráneos.

O proxecto elimina de forma irreversible unha parte importante destes hábitats vulnerando de forma flagrante a normativa que obriga a súa preservación nun estado de conservación favorable.

A mercantil reconece afeccións irreversibles para os hábitats prioritarios Brezais húmidos atlánticos, Cod. UE 4020 na zona dos aeroxeradores. Esta eliminación do hábitat é ilegal e o dano é irreversible.

Cómpre ter en conta que o proxecto prevé 4.212 metros de viais. A isto hai que engadir a fragmentación producida pola liña de evacuación, os apoios, os accesos a estes. E tampouco cómpre esquecer a relación deste proxecto co do parque eólico Canedo e do parque eólico Airas, xa que comparten o mesmo espazo xeográfico e infraestruturas. Tampouco cómpre esquecer a altura destes aeroxeradores de máis de 229,5 metros e a torre de medición de 117,5 metros.





☞ **Prexuízos significativos e irreparables para o bosque de ribeira e o bosque autóctono galego ou ancient wood:**

**Vulneración flagrante da Directiva 92/43/CEE, relativa á Conservación de Hábitats Naturais e da Fauna e Flora Silvestres.

“Artigo 2 1. A presente Directiva ten por obxecto contribuir a garantir a biodiversidade mediante a conservación dos hábitats naturais e da fauna e flora silvestres no territorio europeo dos Estados membros ao que se aplica o Tratado. **2. As medidas que se adopten en virtude da presente Directiva terán como finalidade o mantemento ou o restablecemento, nun estado de conservación favorable, dos hábitats naturais e das especies silvestres da fauna e da flora de interese comunitario**”.

No presente proxecto a afección aos bosques aluviais de *Alnus glutinosa* e *Fraxinus excelsior* Hábitat 91E0* é moi preocupante, xa que implica a eliminación irreversible de exemplares, contrariamente ao que prescribe a Directiva citada.

Pero tamén é moi preocupante a afección severa e irreversible ás Carballeiras galaico-portuguesas con *Quercus robur* e *Quercus pyrenaica* 9230, hábitat non prioritario pero que igualmente existe o deber das Administracións públicas do seu mantemento nun estado de conservación favorable. A afección máis importante e severa prodúcese sobre dos numerosos cauces innominados afectados polas infraestruturas e que están sen codificar.



Masas de frondosas (C. sativa y Q. robur) presentes na zona.

☞ Prexuízos irreversibles para o Lobo e para a viabilidade da especie derivados do proxecto eólico Figueiras e demais infraestruturas asociadas (obxecto doutros proxectos independentes e non sometidas á presente avaliación ambiental). Afección aos seus puntos de encame e puntos de encontro lobeiros.

O proxecto afecta directamente a zonas de encame e puntos de encontro da especie. Falla de avaliación por parte da promotora. **Pero esta avaliación deberá ser previa á ubicación das instalacións do proxecto** e avaliar os seus impactos sinérxicos e acumulados coa totalidade de parques e infraestruturas de evacuación xa instaladas e aprobadas e pendentes de execución na mesma área xeográfica. Hai que ter en conta que a corta de matogueira e a ocupación do terreo ten impactos significativos para a especie. Polo tanto, antes de escoller o emprazamento do proxecto xa se debera prever estes puntos de encame e de encontros lobeiros. O proxecto tal e como se presenta no documento de inicio prevé a eliminación destes puntos de encontro e encame causando prexuízos irreversibles para a especie. Non se seguiron os criterios dos expertos que indican:

“ Na fase de planificación dun novo proxecto consúltense as fontes dispoñibles acerca da presenza de mandas de lobos na zona. Desta maneira, tendo en conta os requirimentos da especie e o que se coñece do efecto das infraestruturas industriais sobre os lobos, poden minimizarse, e mesmo, evitarse impactos negativos sobre este cánido, modificando a disposición das infraestruturas e alonxando estas dos puntos de encame e puntos de encontro das manadas de lobos.

• É conveniente que durante a planificación dun proxecto industrial identifiquense as principais manchas de vexetación arbustiva e evítese, na medida do posible, a súa fragmentación e destrución”.

A totalidade das infraestruturas industriais fragmentan os hábitats das especies producindo prexuízos significativos para unha especie de marcado carácter territorial.

O Convenio de Berna relativo á Conservación da Vida Silvestre e o Medio Natural de Europa, foi asinado en Estrasburgo (Francia) en 1979. Este convenio incluíu ao lobo no Anexo II “Especies de fauna estritamente protexidas”, constando as prohibicións correspondentes no seu art. 6. Este Convenio debe o seu valor a tres características fundamentais: o seu carácter xeneralista, a concepción da lista 9 única de especies e a incorporación da política conservacionista na planificación económica.






O artigo 56 da Lei 42/2007 de Patrimonio Natural e da Biodiversidade establece a protección para todas as especies amparadas por tratados e convenios internacionais, como o de Berna, ratificado por España, polo que en caso de non ter dita consideración estaríamos ante un incumprimento flagrante das obrigacións derivadas do Convenio de Berna, e da subseguinte Directiva Hábitats 92/43/CEE, en relación a unha especie protexida e de interese comunitario como o Lobo.

Afección moi severa e prexuízos significativos para os recursos hídricos. Vulneración flagrante da Directiva Marco da Auga (DMA). AUSENCIA DUN ESTUDO HIDROLÓXICO E HIDROXEOLÓXICO QUE GARANTA A CALIDADE DAS MASAS DE AUGA SUPERFICIAIS E SOTERRADAS E A NON AFECCIÓN AOS ACUIFEROS:

Existe unha afección severa ao conxunto de cauces da área e afección do proxecto con impactos sobre brañas, humidais, fontes e nascencias de cauces. Existe unha importante rede fluvial afectada polo proxecto e parte da súa infraestrutura de evacuación, afección severa e irreversible obviada pola mercantil promotora.

A mercantil promotora non avalía a calidade das masas de auga afectadas polo proxecto. Non existe estudo algún sobre a importancia dos ríos, regatos e a conectividade ecosistémica dos corredores fluviais da área de afección do proxecto. Non se miden os caudais dos cauces afectados e non se garante a integridade dos acuíferos e das masas de auga soterradas. Tamén se obvia a calidade destas.

Existe unha afección severa para os seguintes cauces:

-  Rego das Pías
-  Rego Adelán
-  Rego Azoreira
-  Rego Beloi
-  Afluentes do Rego das Pontellas, que tributan no Río Ouro e o Rego da Cruz e o Rego da Veiga, que tributan no Río da Fraga Vella que desemboca no Río Masma.

A Directiva 92/43/CEE, do 21 de maio de 1992, relativa á conservación dos hábitats naturais e da fauna e flora silvestres, insta os estados membros da UE para fomentar a xestión dos elementos da paisaxe que revistan primordial importancia para a fauna e a flora silvestres. Trátase daqueles elementos que, pola súa estrutura lineal e continua (como os ríos coas súas correspondentes ribeiras ou os sistemas tradicionais de deslinde dos campos), ou polo seu papel de puntos de ligazón (como os estanques ou os soutos) resultan esenciais para a migración, a distribución xeográfica e o intercambio xenético das especies silvestres.

Na lexislación española, a Lei 42/2007, do 13 de decembro, do Patrimonio Natural e da Biodiversidade. BOE 299, 14/12/2007 (Modificada pola Lei 33/2015. BOE 227, 22/11/2015) define corredor ecolóxico como: “o territorio, de extensión e configuración variables, que, debido á súa disposición e ao seu estado de conservación, conecta funcionalmente espazos naturais de singular relevancia para a flora ou a fauna silvestres, separados entre si, permitindo, entre outros procesos ecolóxicos, o intercambio xenético entre poboacións de especies silvestres ou a migración de espécimes desas especies” (Lei 42/2007. Art. 3).

A preservación da conectividade e a integridade ecolóxica da rede de espazos naturais constitúe un requisito legal imposto polos Directiva Hábitats e pola propia Lei 42/2007. Considerando en ambos os casos a importancia dos corredores ecolóxicos como elementos de unión entre os espazos de alto valor ambiental, as consideradas como zonas núcleo de biodiversidade, representados estes últimos polas áreas protexidas, así como polas áreas que, sen ser designadas legalmente baixo unha figura de protección, manteñen unha elevada biodiversidade.

Dos distintos tipos de corredores ecolóxicos que poden recoñecerse no NW Ibérico (montañosos, fluviais, litorais e mariños), son os corredores fluviais os que de forma máis efectiva favorecen o refuxio, movemento e dispersión dun gran número de especies silvestres, pertencentes a distintos grupos taxonómicos e a distintos tipos de ambientes (terrestres, semiterrestres, acuáticos), servindo ademais de conexión efectiva entre os corredores montanos e as zonas núcleo de biodiversidade, coas establecidas no espazo litoral e mariño.

O concepto de corredor fluvial vai aparelado ao propio concepto de río, que representa moito máis que unha simple masa de auga que circula por un leito. O corredor fluvial abarca o conxunto do territorio fluvial, é dicir, o río na súa canle de estiaxe, a vexetación de ribeira e o espazo que ocupan as augas durante as crecidas, xunto coa cuberta vexetal asociada.

Os corredores fluviais, ademais do seu valor ecolóxico intrínseco, cumpren dúas funcións fundamentais, como conectores ecolóxicos e como reguladores hidrolóxicos.

Respecto ao valor ecolóxico, os corredores fluviais albergan ecosistemas asociados ao río tanto acuáticos como terrestres e de interface entre ambos, configurando un espazo de elevada biodiversidade que funciona como refuxio para moitas especies vinculadas ao ámbito fluvial. Este valor ecolóxico singular vese incrementado pola función fundamental de conectores ecolóxicos entre ecosistemas acuáticos e terrestres e entre zonas de alto valor ambiental territorialmente afastadas. Esta función reviste unha especial importancia ao atoparse moi fragmentados os ecosistemas terrestres por infraestruturas e diversos usos do chan. Neste contexto, os corredores fluviais representan os conectores máis válidos, ou polo menos os máis funcionais, para interconectar poboacións de seres vivos que doutra maneira quedarían illadas.

Finalmente, no seu papel de reguladores hidrolóxicos actúan como laminadores do caudal e das cargas de sedimento que arrastra o río en períodos de crecida, disipando parte da súa enerxía, reducindo os danos asociados e recargando os acuíferos. Desta maneira, o río transporta tanto sedimentos ata as praias como nutrientes aos estuarios e augas costeiras, cos consecuentes beneficios ecolóxicos e económicos asociados.

Afección severa e prexuízos irreversibles para o sistema de brañas e humidais da zona de afección do proxecto:

Cómpre ter en conta que as infraestruturas afectan de forma irreversible a estes espazos. Ademais as infraestruturas do proxecto aséntanse practicamente sobre humidais, brañas e lagoas como poden ser por exemplo as Brañas da Telleira. A propia toponimia xa indica que estamos en presenza de humidais, brañas e Lagoas. A afección aos recursos hídricos é irreversible. As importantes remocións de toneladas de terra para a instalación das cimentacións dos vasos e do túnel pode romper acuíferos e afectar seriamente ás masas de auga soterradas. Os humidais son fontes de vida, xa que o 40 % das especies do mundo viven ou se reproducen nestes espazos. Tamén son fonte de auga limpa e de alimento, de feito, unha de cada sete persoas depende dos humidais para o seu sustento. Os servizos que brindan os humidais son incalculables e insubstituíbles.

Centos de hectáreas de lagoas, lagos, brañas, xunqueiras, bosques húmidos e turbeiras están en serio risco de desaparición por mor da expansión denscontrolada de eólicos e infraestruturas hidroeléctricas en Galicia. En Galicia só hai 5 humidais protexidos ao abeiro do Decreto 110/2004, do 27 de maio. Posteriormente no ano 2008 a Xunta de Galicia aprobaba o Decreto 127/2008, do 5 de xuño, polo que se desenvolve o réxime xurídico dos humidais protexidos e se crea o Inventario de humidais de Galicia, vixente na actualidade. Desde o ano 2008, data de creación do Inventario como rexistro público de consulta dos humidais, a Xunta abandonouno por completo e non se molestou en inventariar debidamente os humidais galegos incumprindo de cheo a Directiva 2000/60/CE, pola que e establece un marco comunitario de actuación no ámbito da política de augas (en diante DMA).

O obxectivo ambiental da DMA é “establecer un marco para a protección das augas superficiais continentais, as augas de transición, as augas costeiras e as augas subterráneas que preveña todo deterioración adicional e protexa e mellore o estado dos ecosistemas acuáticos e, con respecto ás súas necesidades de auga, dos ecosistemas terrestres e humidais directamente dependentes dos ecosistemas acuáticos”.

A inscrición dun humidal no Inventario de humidais de Galicia deixará constancia, como mínimo da súa identificación, denominación e descrición, codificación e denominación do humidal, descrición xeral do humidal, tipoloxía, localización e superficie, localización xeográfica, administrativa e hidrolóxica, superficie do humidal, hábitats, vexetación e flora, fauna, réxime de protección, plans e medidas de conservación, estado de conservación e cartografía.

Ao non delimitarse debidamente os humidais do Inventario dificilmente se poden identificar, controlar e moito menos cumprir cos obxectivos de calidade destas masas de auga que esixe a DMA e por tanto, xa non habería ningún obxectivo ambiental que cumprir, abandonando a súa sorte estes espazos que prestan grandes e valiosos servizos ecosistémicos.

O desleixo da Xunta de Galicia con respecto aos humidais e de tal envergadura que na praxe a cidadanía ten que pasar polo que indican as empresas nos proxectos, sen poder constatar a veracidade do que neles se realta. As obras de construción das infraestruturas industriais sobre estes espazos ou con afección aos mesmos, provoca a desaparición dos valores naturais destes. A apertura de viais, as cimentacións, as gavias de cabreado, a construción das subestacións eléctricas, as liñas de evacuación e os centros de transformación están a provocar a fragmentación e drenaxe destas zonas húmidas con un impacto ambiental irreversible e inasumible nunha época de crise climática como a actual.

As turbeiras son importantes sumidoiros de carbono e por tanto son cruciais para facer fronte a unha emerxencia climática que está a acelerar a perda de biodiversidade. Os humidais están a desaparecer máis rápido que ningún outro ecosistema e a implantación de proxectos industriais no seu ámbito xeográfico non é a solución adecuada para contribuír ao cambio climático. Existen numerosas zonas de humidais, xuncais, brañas e lagoas e directamente afectadas polos aeroxeradores. En consoancia co artigo 21 da Lei 7/2021, do 20 de maio, de cambio climático e transición enerxética, relativo á consideración do cambio climático na planificación e xestión territorial e urbanística, así como nas intervencións no medio urbano, na edificación e nas infraestruturas do transporte, os humidais, as brañas e as lagoas, ao igual que as nascentes dos ríos deberan ser consideradas zonas de sensibilidade e exclusión de infraestruturas eólicas, pola súa importancia para a biodiversidade, conectividade e provisión de servizos ecosistémicos.

Afección a flora en perigo de extinción.

***Lycopodiella inundata* (*Lycopodiella inundata*)**

Descrición

Fieito caracterizado por presentar cauloides rastreiros ou rizomas profusamente revestidos de pequenas follas duns 5 mm de lonxitude, non divididas e de cor verde amarela, dispostas en espiral. A súa morfoloxía fai que sexan confundidos, as máis das veces, con brións.

Os cauloides poden estenderse polo chan e conseguir os 20 cm de lonxitude. Deles emerxen xemas erectas.

Reprodución

Na parte apical dos gromos aparecen os soros, receptáculos onde se producen e gardan as esporas, células xerminativas características dos feitos. Maduran entre os meses de xullo e setembro.

Hábitat

Reside en zonas de turbeira, pantanos, lugares encharcados, sempre en solos ácidos en ambiente con breixos e carqueixa.

Distribución

Encóntrase moi localizado en certos puntos das provincias de Lugo e Ourense caracterizados polo seu asolagamento temporal.

Estado de conservación

Moi sensible aos efectos producidos polo gando en réxime de semiliberdade e polas infraestruturas derivadas da posta en funcionamento de parques eólicos (camiños, estradas, áreas erosivas...).

Categoría de conservación

En perigo de extinción.



O proxecto vulnera a ESTRATEGIA DE CONSERVACIÓN Y DE LUCHA CONTRA AMENAZAS DE PLANTAS PROTEGIDAS DE ALTAS CUMBRES, aprobada pola Conferencia Sectorial de Medio Ambiente, 30 de setembro de 2019.

Afección severa a *Cheilanthes guanchica* C. Bolle

ORDE do 6 de maio de 2014 pola que se inclúe a especie *Cheilanthes guanchica* C. Bolle no Catálogo galego de especies ameazadas, na categoría en perigo de extinción.

https://minerva.usc.es/xmlui/bitstream/handle/10347/6542/pg_065-074_nb18.pdf?sequence=1&isAllowed=y

Prexuízos significativos e incompatibles coa avifauna:

Circus pygargus

Status de protección legal: Anexo I Directiva Comunitaria 2009/147/CEE

Catálogo Galego de Especies Ameazadas: "Vulnerable"

Catálogo Nacional de Especies Ameazadas: "Vulnerable"

Circus cyaneus

Status de protección legal: Anexo I Directiva Comunitaria 2009/147/CEE

Catálogo Galego de Especies Ameazadas: "Vulnerable"

Especie en Réxime de Protección Especial

Circaetus gallicus

Status de protección legal: Anexo I Directiva Comunitaria 2009/147/CEE

Especie en Réxime de Protección Especial

Hieraaetus pennatus

Status de protección legal: Anexo I Directiva Comunitaria 2009/147/CEE

Especie en Réxime de Protección Especial

Milvus migrans

Status de protección legal: Anexo I Directiva Comunitaria 2009/147/CEE

Especie en Réxime de Protección Especial

Aegypius monachus

Status de protección legal: Anexo I Directiva Comunitaria 2009/147/CEE

Catálogo Nacional de Especies Ameazadas:

“Vulnerable” *Gyps fulvus*

Status de protección legal: Anexo I Directiva Comunitaria 2009/147/CEE

Especie en Réxime de Protección Especial

Falco peregrinus

Status de protección legal: Anexo I Directiva Comunitaria 2009/147/CEE

Especie en Réxime de Protección Especial

Falco columbarius

Status de protección legal: Anexo I Directiva Comunitaria 2009/147/CEE

Especie en Réxime de Protección Especial

Bubo bubo

Status de protección legal: Anexo I Directiva Comunitaria 2009/147/CEE

Catálogo Galego de Especies Ameazadas: “Vulnerable”

Especie en Réxime de Protección Especial

Aegypius monachus

Vulnerable

Gyps fulvus

Vulnerable

- **Agua real (*Aquila chrysaetos*)**

As principais ameazas de conservación son a persecución directa (disparo, cebos envelenados, espolio de niños, etc.), as molestias e a perda de hábitat favorable. Porén, non se deben esquecer os posibles efectos da mortalidade en liñas eléctricas e parques eólicos.

Categoría de conservación: En perigo de extinción.

- **Millafre real (*Milvus milvus*)**

Categoría de conservación: En perigo de extinción.

- **Avefría (Poboación nidificante) (*Vanellus vanellus*)**

Categoría de conservación: En perigo de extinción.

Hai que destacar, a Ra ibérica (ra patilarga), Pelobates cultripes (sapo de espuelas), Chalcides bedriagai (eslizón ibérico) especies rexistradas como “Vulnerable” no Decreto 88/2007, do 19 de abril, polo que se regula o Catálogo galego de especies ameazadas; e Chioglossa lusitanica (píntega rabilarga) catalogada como “Vulnerable” por elDecreto 88/2007 e polo Real Decreto 139/2011.

O proxecto afectará de forma irreversible ás especies ameazadas e vulnerables.

☞ **Lei 5/2019, do 2 de agosto, do patrimonio natural e da biodiversidade de Galicia.**

Artigo 91. Catálogo galego de especies ameazadas.

1. No seo da Listaxe de especies silvestres en réxime de protección especial de Galicia inclúese o Catálogo galego de especies ameazadas, que se configura como unha sección da devandito listaxe. O contido deste catálogo desenvolverase regulamentariamente.

2. O Catálogo galego de especies ameazadas incluírá, cando exista información técnica ou científica que así o aconselle, as especies, subespecies ou poboacións de competencia autonómica conforme ao previsto no artigo 4 que, achándose ameazadas, requiran medidas de protección específicas. Estas especies ameazadas clasificaranse nalgunha das categorías seguintes:

a) En perigo de extinción.

Incluíranse nesta categoría aqueles taxones ou poboacións cuxa supervivencia é pouco probable se persisten os factores causantes da súa actual situación.

Dentro desta categoría procede declarar unha especie en situación crítica cando do seguimento ou avaliación do seu estado de conservación resultase que existe un risco inminente de extinción.

b) Vulnerable.

Incluíranse nesta categoría aqueles taxones ou poboacións que corren o risco de pasar á categoría anterior nun futuro inmediato se os factores adversos que actúan sobre eles non son corrixidos.

3. A inclusión dunha especie, subespecie ou poboación de competencia autonómica, conforme ao previsto no artigo 4, no Catálogo español de especies ameazadas ao que se refire o artigo 58 da Lei 42/2007, do 13 de decembro, do patrimonio natural e da biodiversidade, conlevará a súa inclusión de oficio no Catálogo galego de especies ameazadas, na mesma categoría ou na categoría superior á que tivesen no primeiro.

4. Decláranse de utilidade pública e interese social, para os efectos do previsto na lexislación sobre expropiación forzosa, as obras necesarias para a conservación das especies incluídas no Catálogo galego de especies ameazadas, especialmente as que teñan carácter de emerxencia e urxencia, segundo os casos.

Artigo 95. Efectos da inclusión no Catálogo galego de especies ameazadas.

1. Ademais dos efectos previstos no artigo 93, a inclusión dunha especie, subespecie ou poboación no Catálogo galego de especies ameazadas terá os efectos seguintes:

a) A inclusión dunha especie, subespecie ou poboación na categoría de «en perigo de extinción» conlevará, nun prazo máximo de tres anos, a adopción dun plan de recuperación, **o cal incluírá as medidas máis adecuadas para restablecer as poboacións naturais a un estado que limíte o seu risco de extinción.**

b) A inclusión dunha especie, subespecie ou poboación na categoría de «vulnerable» conlevará a adopción, nun prazo máximo de cinco anos, dun plan de conservación, **o cal incluírá as medidas máis adecuadas para preservar, manter e restablecer as poboacións naturais facéndoas viables.**

2. Os plans de recuperación e conservación fixarán medidas de conservación e instrumentos de xestión, específicos ou integrados noutros plans, que eviten as afeccións negativas para as especies.

3. Para aquelas especies, subespecies ou poboacións que comparten os mesmos problemas de conservación, hábitats ou ámbitos xeográficos similares poderán elaborarse plans que comprendan varias especies, subespecies ou poboacións simultaneamente, denominándose en leste caso plans integrais.




4. Os plans de recuperación ou conservación ou os plans integrais das especies, subespecies ou poboacións que vivan exclusivamente ou en alta proporción nalgún dos espazos naturais protexidos incluídos na Rede galega de espazos protexidos ou en áreas protexidas por instrumentos internacionais poderán integrarse nos seus correspondentes instrumentos de planificación.

5. A realización ou execución de calquera plan, programa ou proxecto que poida afectar de forma apreciable a especies incluídas nos anexos II ou IV da Lei 42/2007, do 13 de decembro, do patrimonio natural e da biodiversidade, que fosen catalogadas, no ámbito estatal ou autonómico, como en perigo de extinción unicamente poderase levar a cabo cando, en ausencia doutras alternativas, concorran causas relacionadas coa saúde humana e a seguridade pública, as relativas a consecuencias positivas de primordial importancia para o medio ambiente ou outras razóns imperiosas de interese público de primeira orde. A xustificación do plan, programa ou proxecto e a adopción das correspondentes medidas compensatorias levará a cabo conforme ao previsto no artigo 84.3, salvo polo que se refire á remisión das medidas compensatorias á Comisión Europea

Afección severa ao patrimonio cultural e arqueolóxico e a súa descontextualización:

O estudo patrimonial da promotora é moi deficiente. Contrariamente ao que se indica no estudo existen indicios máis que evidentes e razoables da existencia de máis patrimonio arqueolóxico.

Existe unha afección severa e irreparable para:

-  Túmulo de Monte da Cruz.
-  Abrigo de Pena da Capela.
-  GA27030015 A CROA

A promotora obvia o impacto acumulado e sinéxico sobre o patrimonio da totalidade dos parques eólicos e as súas infraestruturas de evacuación existentes no ámbito xeográfico de desenvolvemento e implantación do proxecto industrial eólico, incluída a súa infraestrutura asociada de evacuación.

A mercantil promotora obvia a arqueotoponimia e a a arqueoloxía da paisaxe.

Os Poderes Públicos están obrigados pola lei e as diferentes recomendacións e tratados internacionais ratificados polo Reino de España a unha actuación positiva, ampla e decidida na conservación, defensa e posta en valor dos Bens Culturais, Patrimoniais e Arqueolóxicos dado o seu carácter de bens inalienables de dominio público derivado da súa utilidade pública de máxima prevalencia fronte a calquera outra (Velasco, 2002).

Pero a súa vez, é deber inalienable por parte dos Poderes Públicos de protexer o contorno, ámbito, contexto, escenario ou ambiente dos bens culturais e arqueolóxicos evitando a súa descontextualización é un imperativo central repetido pola lexislación e os diferentes tratados e recomendacións internacionais sobre o patrimonio (Pose & Abuín, 2020). Nese sentido referenciamos a abordaxe desta cuestión que fai entre outras a Carta de Atenas de 1931, a Carta de Venecia de 1964, a Comisión Francischini de 1967, a Carta de Quito de 1967, a Convención da Unesco sobre Patrimonio Mundial de 1972, a Carta Europea do Patrimonio Arquitectónico de 1975 do Consello de Europa, a Recomendación de Nairobi de 1976, o Terceiro Simposio Europeo de Múnic de 1978, a Convención de Granada de 1985, a Carta de Cracovia de 2000, o Convenio de Florencia ou a Declaración de Xi'an de 2005.

Non cabe pois descontextualizar o patrimonio cultural nin desvencellalo da paisaxe como se fai no estudo de impacto ambiental.

A mercantil promotora obvia o verdadeiro impacto da mancha de eólicos sobre o Camiño de Santiago – Camiño do Norte.

☞ Patrimonio cultural inmaterial: sen avaliar

☞ Prexuízos significativos e irreversibles para os chans e o medio ambiente:

O chan é un recurso natural non renovable e finito cuxo proceso de formación tómase centos de anos. Son unha parte fundamental no equilibrio dos ecosistemas: funciona como filtro e amortiguador ao reter substancias, protexe as augas subterráneas e superficiais contra a penetración de axentes nocivos e transforma compostos orgánicos descompoñéndooos ou modificando a súa estrutura conseguindo a mineralización.

A implantación dos eólicos proxectados do **PARQUE EÓLICO FIGUEIRAS** alteraría os ciclos bioxeoquímicos dos chans. A degradación que sofren os chans supón unha ameaza á capacidade deste recurso para satisfacer as necesidades das futuras xeracións.

A materia orgánica do chan ou humus é fundamental para manter a estrutura do chan, reter a auga necesaria, actuar como reserva nutritiva e imprescindible para manter a produtividade da terra. Certos usos do chan, como as cimentacións eólicas, diminúen de forma drástica o contido de materia orgánica do chan. As remocións de toneladas de terra que esixe a implantación do parque eólico proxectado non é cuestión baladí e eses chans non se van a recuperar polo que nun futuro, no caso de implantarse, teremos unha gran área de chan desertificada e erosionada de terro infértil.

Coa implantación das cimentacións dos parques, as excavacións e remocións de toneladas de terras durante a súa instalación, elimínase a materia orgánica dos chans e pérdese a produtividade destes. Non só se produce un cambio de usos (agrícolas de cultivo, de pasteiros ou forestais). Tamén se produce unha transformación urbanística non amparada legalmente, ao quedar os chans erosionados e perder de forma irreversible a súa produtividade orixinaria.

A Lei do chan de Galicia aposta na súa exposición de motivos pola protección territorial e, en particular, pola defensa e respecto do chan rústico, xa sexa pola afección ao dominio público ou pola presenza de valores merecedores de especial salvagarda. Así o indica literalmente:

“A Lei do chan aposta pola protección territorial e, en particular, pola defensa e respecto do chan rústico, xa sexa pola afección ao dominio público ou pola presenza de valores merecedores de especial salvagarda”.

O artigo 31 da citada lei referido a “Concepto e categorías” establece:

“1. Terán a condición de chan rústico:

a) Os terreos sometidos a algún réxime de especial protección, de conformidade coa lexislación sectorial de protección do dominio público marítimo-terrestre, hidráulico ou de infraestruturas, ou coa lexislación sectorial de protección dos valores agrícolas, gandeiros, forestais, paisaxísticos, ambientais, naturais ou culturais”.

Así, o artigo 34 da Lei 2/2006 do chan de Galicia indica respecto ao “Chan rústico de especial protección” que:

“4. Cando un terreo, polas súas características, poida corresponder a varias categorías de chan rústico, aplicaranse os distintos réximes de forma complementaria”, pero entendendo en base ao indicado na exposición de motivos da lei, que no caso de non poder complementarse prevalecerá aquel que máis protexa o chan rústico e en ningún caso, aquel que poida alterar de forma irreversible a funcionalidade deste como é o caso das infraestruturas eólicas proxectadas.

De feito, o artigo 35.2 indica que: “Os restantes usos en chan rústico son usos prohibidos”, sobre todo aqueles que alteren de forma irreversible a súa funcionalidade, como é o caso das remocións de terra descritas no proxecto eólico FIGUEIRAS.

Conclusión:

O parque eólico FIGUEIRAS proxectado é incompatible cos usos e a fertilidade actual dos chans. As cimentacións do parque xunto coa remoción de toneladas de terra previstas para a súa implantación, altera de forma irreversible a cuberta vexetal e os recursos hídricos, producindo erosión da cuberta vexetal e a medio e longo prazo desertificación da área afectada, xa que, a perda da cuberta vexetal e dos humidais converte aos chans nun recurso natural non renovable e finito perdendo a súa funcionalidade e aptitude agrícola, gandeira e forestal actual de xeito irreversible.

3.- ANÁLISE DOS PLANEAMENTOS URBANÍSTICOS MUNICIPAIS DOS MUNICIPIOS AFECTADOS POLO PARQUE EÓLICO FIGUEIRAS.

A clasificación urbanística do chan afectado pola poligonal do parque eólico é:

- Alfoz: Chan Non Urbanizable.
- Mondoñedo: Chan Rústico de Interese Paisaxístico e Chan Rústico de Protección Forestal.
- O Valadouro: Chan Non Urbanizable Común e Chan Non Urbanizable de Protección de Zonas Forestais.

A mercantil promotora propón a modificación de cualificación urbanística e regulación detallada do uso pomenorizado para recalificalo como chan rústico de especial protección de infraestruturas.

De acordo co previsto no Artigo 34.4 da Lei 2/2016, do 10 de febreiro, do chan de Galicia, cando un terreo, polas súas características, poida corresponder a varias categorías de chan rústico de especial protección, aplicaranse os distintos réximes de forma complementaria, prevalecendo aquel que outorgue unha maior protección (que neste caso non é o chan de infraestruturas). **Polo tanto, desde o punto de vista urbanístico o proxecto eólico Figueiras é incompatible. A promotora pretende unha recalificación urbanística non amparada legalmente en relación ao chan rústico de protección forestal, chan rústico de protección de cauces, o chan rústico de protección paisaxística e o chan rústico de protección de espazos naturais.**

“Artigo 34.4. Cando un terreo, polas súas características, poida corresponder a varias categorías de chan rústico, aplicaranse os distintos réximes de forma complementaria”.

Ao anterior hai que engadir a prevalencia da protección ambiental do **Artigo 2 da Lei 42/2007, do 13 de decembro, do Patrimonio Natural e da Biodiversidade.**

“Artigo 2. Principios.

Son principios que inspiran esta lei:

f) A prevalencia da protección ambiental sobre a ordenación territorial e urbanística e os supostos básicos da devandita prevalencia”.

A maior abundamento **hai que contar coa protección ambiental reforzada da Directiva 92/43/CEE do Consello, do 21 de maio de 1992, relativa á conservación dos hábitats naturais e da fauna e flora silvestres.** Hai hábitats prioritarios e hábitats de interese comunitario pero ambos os dous tipos gozan da protección do artigo 2 desta directiva, isto é:

1. A presente Directiva ten por obxecto contribuír a garantir a biodiversidade mediante a conservación dos hábitats naturais e da fauna e flora silvestres no territorio europeo dos Estados membros ao que se aplica o Tratado.
2. As medidas que se adopten en virtude da presente Directiva terán como finalidade o mantemento ou o restablecemento, nun estado de conservación favorable, dos hábitats naturais e das especies silvestres da fauna e da flora de interese comunitario.

Os hábitats naturais de interese comunitario requiren de zonas de especial conservación conforme á Directiva 92/43/CEE do Consello do 21 de maio de 1992 relativa á conservación dos hábitats naturais e da fauna e flora silvestres. Non poden ser, por tanto, nin eliminados, nin degradados. A normativa citada indica expresamente que estes hábitats deben ser conservados e manterse nun estado de conservación favorable.

4.- A prevalencia da protección ambiental da Lei 42/2007, do 13 de decembro, do Patrimonio Natural e da Biodiversidade.

“Artigo 2. Principios.

Son principios que inspiran esta lei:

- a) O mantemento dos procesos ecolóxicos esenciais e dos sistemas vitais básicos, apoiando os servizos dos ecosistemas para o benestar humano.
- b) A conservación e restauración da biodiversidade e da xeodiversidade mediante a conservación dos hábitats naturais e da fauna e flora silvestres. As medidas que se adopten para esa fin terán en conta as esixencias económicas, sociais e culturais, así como, as particularidades rexionais e locais.
- c) A utilización ordenada dos recursos para garantir o aproveitamento sostible do patrimonio natural, en particular, das especies e dos ecosistemas, a súa conservación, restauración e mellora e evitar a perda neta de biodiversidade.

d) A conservación e preservación da variedade, singularidade e beleza dos ecosistemas naturais, da diversidade xeolóxica e da paisaxe (...).

f) A prevalencia da protección ambiental sobre a ordenación territorial e urbanística e os supostos básicos da devandita prevalencia.

g) A precaución nas intervencións que poidan afectar a espazos naturais ou especies silvestres”.

En virtude do anterior,

SOLICITA:

1.- O rexeitamento da solicitude de autorización administrativa previa e de construción, da declaración de utilidade pública, en concreto, do estudo de impacto ambiental e do proxecto sectorial de incidencia supramunicipal (de interese autonómico) en relación co proxecto de modificación do parque eólico Figueiras, nos concellos de Mondoñedo, Alfoz e O Valadouro (expediente LU-11/138-EOL), DOG Núm. 57, de 23 de marzo de 2022, e a súa retirada definitiva pola súa incompatibilidade cos valores ambientais, patrimoniais e paisaxísticos presentes na área de afección do proxecto e a falla de licenza social.

O proxecto do parque eólico Figueiras, o parque eólico Airas, o parque eólico Canedo xunto coa manchea e a saturación de parques eólicos que xa existen no mesmo ámbito xeográfico poñen en situación de risco a coherencia da propia REDE NATURA 2000 e impiden a existencia dos necesarios corredores ecolóxicos.

2.-SIRVAN AS PRESENTES ALEGACIONES COMO NOTIFICACION PREVIA DESTE ASUNTO, QUE VAI A SER OPORTUNAMENTE RATIFICADA PARA O CASO DE PROGRESO DA SOLICITUDE RELATIVA AO PROXECTO DE MODIFICACIÓN DO PARQUE EÓLICO FIGUEIRAS, NOS CONCELLOS DE MONDOÑEDO, ALFOZ E O VALADOURO (EXPEDIENTE LU-11/138-EOL) E PROGRESO DA MESMA, DEBENDO OS PROMOTORES ENFRENTARSE AOS PROCEDIMENTOS XUDICIAIS QUE SE INICIEN (CONTENCIOSO-ADMINISTRATIVOS E PENAS), ASÍ COMO, ÁS INDEMNIZACIONES QUE PROCEDAN, CON RESPONSABILIDADE SUBSIDIARIA DE QUEN AUTORIZA SEN TER EN CONTA OS DEFECTOS DOS QUE SE LLE PON EN COÑECEMENTO.

3.- Téñase en conta que o Inventario de Humidais de Galicia non recolle ningún humidal, agás os protexidos polo Convenio Ramsar. Téñase en conta que ademais dunha impresionante e exclusiva biodiversidade, calcúlase que unha hectárea de turbeira pode almacenar entre 3 e 3,5 veces máis carbono que unha hectárea de bosque tropical, reducindo a emisión de gases de efecto invernadoiro e o quecemento global do planeta, polo que é fundamental a conservación destes sumidoiros e acumuladores de carbono.

4.- Téñase en conta que o Plan Sectorial Eólico de Galicia é un regulamento que non está adaptado a actual normativa de avaliación de impacto ambiental e que está desfasado, caduco e obsoleto e que carece de avaliación ambiental estratéxica ao igual que as súas modificacións, sendo esta preceptiva. Ademais, nunca chegou a publicarse íntegramente o seu texto e as correspondentes modificacións do mesmo no Diario Oficial de Galicia vulnerándose o artigo 9.3 da Constitución española (principio de publicidade das normas e principio de seguridade xurídica).

5.- Acceso dixital, ao abeiro da Lei 27/2006, á documentación relativa ao seguimento ambiental do Plan Sectorial eólico de Galicia e ao programa de vixilancia ambiental deste, tal e como indica o artigo 51 da Lei 21/2013, de 9 de outubro de avaliación ambiental de Galicia.

6.- Teñan en conta que en consoancia co anterior estase a vulnerar unha manchea de normativa que xera indefensión para a cidadanía como:

- Directiva 2003/4/CE do Parlamento Europeo e do Consello, do 28 de xaneiro de 2003, relativa ao acceso do público á información ambiental e o Convenio de Aarhus de 1998 sobre o acceso á información, a participación do público e o acceso á xustiza en materia de medio ambiente, que garanten o acceso público a información ambiental que obre en poder das autoridades públicas ou doutras entidades no seu nome, tanto cando se lles solicite como mediante divulgación activa.
- Decisión 2005/370/CE do Consello, do 17 de febreiro de 2005 sobre a celebración, en nome da Comunidade Europea, do Convenio sobre o acceso á información, a participación do público na toma de decisións e o acceso á xustiza en materia de medio ambiente (DO L 124 de 17.5.2005, pp. 1-3)
- Regulamento (CE) nº. 1367/2006 do Parlamento Europeo e do Consello, do 6 de setembro de 2006, relativo á aplicación, ás institucións e aos organismos comunitarios, das disposicións do Convenio de Aarhus sobre o acceso á

información, a participación do público na toma de decisións e o acceso á xustiza en materia de medio ambiente (DO L 264 de 25.9.2006, pp. 13-19)

- Decreto 127/2008, do 5 de xuño, polo que se desenvolve o réxime xurídico dos humidais protexidos e se crea o Inventario de humidais de Galicia.
- Lei 7/2012, de 28 de xuño de Montes de Galicia.
- Directiva 2014/52/UE do Parlamento Europeo e do Consello do 16 de abril de 2014 pola que se modifica a Directiva 2011/92/UE, relativa á avaliación das repercusións de determinados proxectos públicos e privados sobre o medio ambiente.
- Directiva 2011/92/UE do Parlamento e do Consello, do 13 de decembro de 2011, relativa á avaliación das repercusións de determinados proxectos públicos e privados sobre o medio ambiente
- Directiva 2001/42/CE, do Parlamento Europeo e do Consello, do 27 de xuño de 2001, relativa á avaliación ambiental dos efectos de determinados plans e programas no medio ambiente.

7.- Que por parte do Consello da Cultura Galega, máximo órgano asesor da Xunta de Galicia en materia de cultura, se informe sobre a compatibilidade do proxecto da estación eólica Figueiras e os máis de 50 parques eólicos xa existentes ou en tramitación na área xeográfica de afección deste proxecto e as liñas de evacuación existentes e en tramitación cos valores culturais, paisaxísticos e ambientais da área de afección.

8.- Ao abeiro do Convenio Europeo da Paisaxe, en vigor o 1 de marzo de 2004, e que España ratificou o citado Convenio o 26 de novembro de 2007 (BOE de 5/02/2008), o papel do dereito non é recoñecer e protexer un valor ou unha beleza paisaxística particulares; o que o dereito debe recoñecer en primeiro lugar e, por conseguinte protexer, é un valor complexo: a necesidade de toda a cidadanía de establecer unha relación sensible co territorio, de beneficiarse desta relación e de participar na determinación das características formais dos lugares que habitan ou frecuentan. Ninguén, incluída a promotora deste proxecto e a Xunta de Galicia, teñen dereito a emborronar a dimensión paisaxística dun territorio sen ter primeiro en conta o interese do conxunto da poboación local afectada. E o dereito á Paisaxe non pode ser determinado por un desenvolvemento económico que non ten en conta a aparencia dos territorios aos que afecta, senón que debe reflectir as verdadeiras aspiracións dos homes e mulleres que o habitan. E no presente caso existe un rexeitamento social expreso e masivo tanto ao parque eólico Figueiras e os máis de 50 parques eólicos xa existentes ou en tramitación na área xeográfica de afección deste proxecto e as liñas de evacuación existentes e en tramitación na mesma área xeográfica. Non se pode transformar unilateralmente por mor do interese dunha empresa as paisaxes agrarias, culturais e forestais e o medio de vida das familias en paisaxes industriais e polígonos eólicos que só benefician a empresas como é o presente caso.

Véxase o documento INFORME DA COMISIÓN TÉCNICA TEMPORAL SOBRE ENERXÍA EÓLICA E PAISAXES CULTURAIS EN GALICIA: <http://consellodacultura.gal/publicacion.php?id=44377>

Mondoñedo, 17 de abril de 2022

Asdo.- _____