

DIRECCIÓN XERAL DE PATRIMONIO CULTURAL

Edificios administrativos - San Caetano, s/n
15781 Santiago de Compostela

Asunto: Solicitud de paralización da execución das obras do parque eólico Acibal, sito nos concellos de Barro, Campo Lameiro e Moraña, promovido por Norvento, S.L. (expediente IN661A 2010/6-4) e adopción das medidas cautelares necesarias para a protección do patrimonio arqueolóxico do Monte Acibal afectado por estas. Solicitud de acceso aos informes da Dirección Xeral de Patrimonio Natural emitidos en relación ao patrimonio arqueolóxico afectado.

Don/Dona _____ con DNI. Número _____, con domicilio a efectos de notificacións en _____, municipio de _____, provincia _____, teléfono _____.

EXPÓN:

Por RESOLUCIÓN do 29 de marzo de 2022, da Dirección Xeral de Planificación Enerxética e Recursos Naturais, pola publícase o Acordo do Consello da Xunta de Galicia do 17 de marzo de 2022, polo que se outorgan a autorización administrativa previa, a autorización administrativa de construción e se declara a utilidade pública, en concreto, así como a compatibilidade con diversos aproveitamentos forestais, das instalacións relativas ao proxecto do parque eólico Acibal, sito nos concellos de Barro, Campo Lameiro e Moraña, promovido por Norvento, S.L. (expediente IN661A 2010/6-4), DOG Núm. 79, de 26 de abril de 2022.

O parque eólico consta de catro aeroxeradores, unha torre metereolóxica e unha subestación.

Recentemente descubriuse por parte da veciñanza unha serie de petróglifos non contemplados na tramitación ambiental do proxecto eólico e por tanto, non catalogados, no lugar onde se asentán as infraestruturas do proxecto.

No seguinte enlace pódese ver a importancia visual e paisaxística do Monte Acibal:

<https://turismoriasbaixas.com/recursopan1?content=280380139>

<https://www.youtube.com/watch?v=iKcys3oyU-Q>

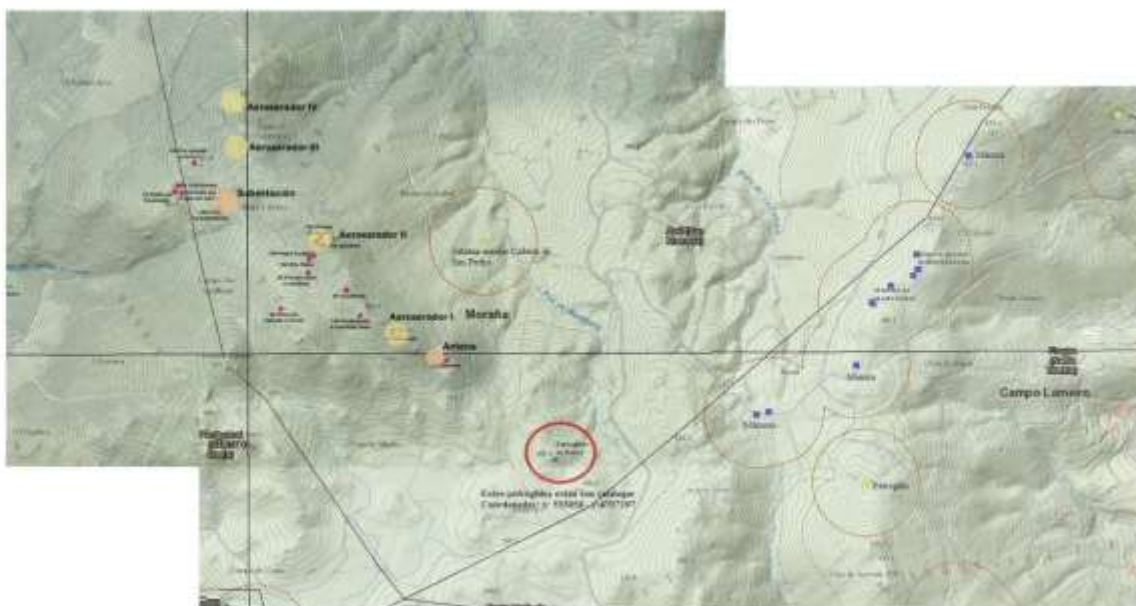
A protección do patrimonio cultural e a necesidade de evitar a súa descontextualización

Os Poderes Públicos están obrigados pola lei e as diferentes recomendacións e tratados internacionais ratificados polo Reino de España a unha actuación positiva, ampla e decidida na conservación, defensa e posta en valor dos Bens Culturais, Patrimoniais e Arqueolóxicos dado o seu carácter de bens inalienables de dominio público derivado da súa utilidade pública de máxima prevalencia fronte a calquera outra (Velasco, 2002).

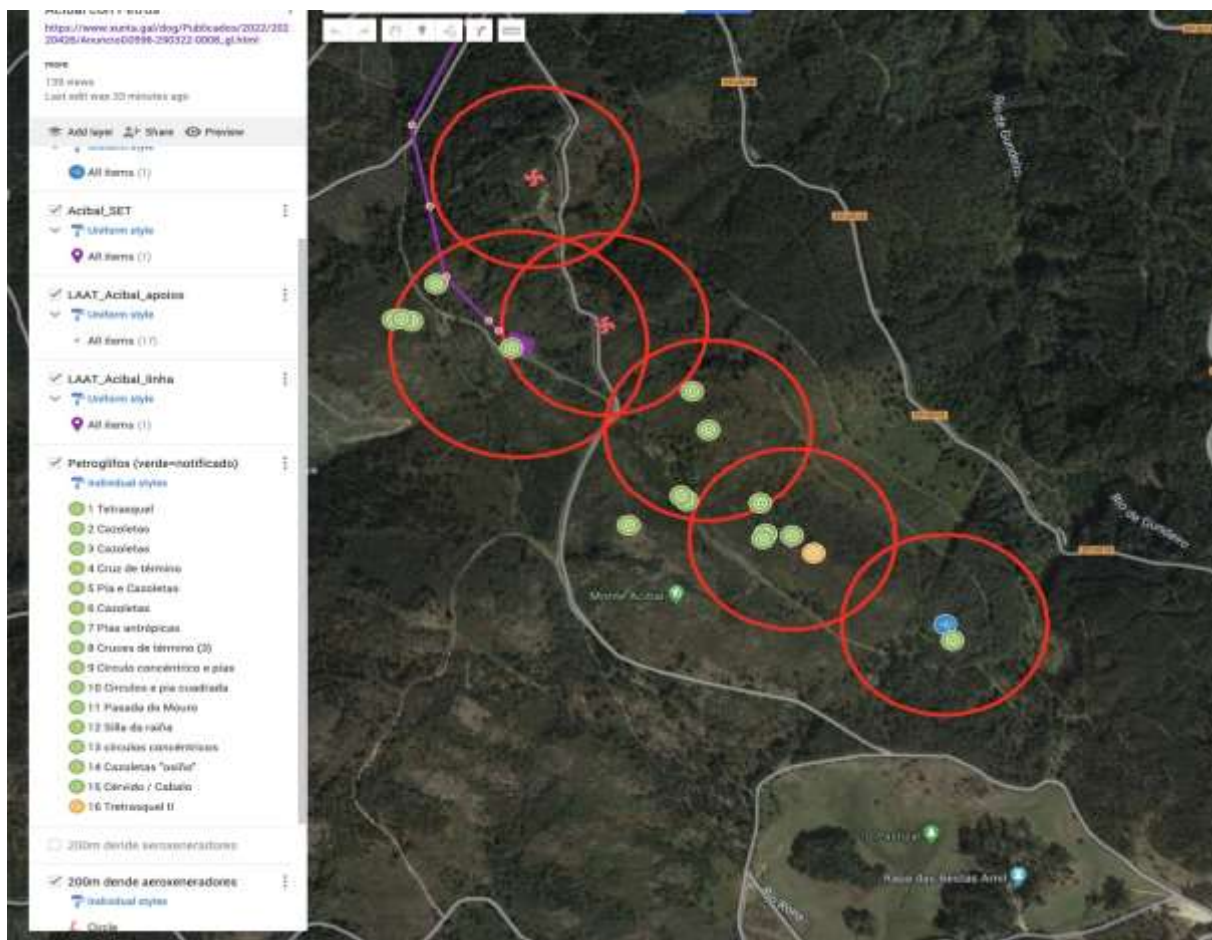
Pero a súa vez, é deber inalienable por parte dos Poderes Públicos de protexer o contorno, ámbito, contexto, escenario ou ambiente dos bens culturais e arqueolóxicos evitando a súa descontextualización é un imperativo central repetido pola lexislación e os diferentes tratados e recomendacións internacionais sobre o patrimonio (Pose & Abuín, 2020). Nese sentido referenciamos a abordaxe desta cuestión que fai entre outras a Carta de Atenas de 1931, a Carta de Venecia de 1964, a Comisión Francischini de 1967, a Carta de Quito de 1967, a Convención da Unesco sobre Patrimonio Mundial de 1972, a Carta Europea do Patrimonio Arquitectónico de 1975 do Consello de

Europa, a Recomendación de Nairobi de 1976, o Terceiro Simposio Europeo de Múnic de 1978, a Convención de Granada de 1985, a Carta de Cracovia de 2000, o Convenio de Florencia ou a Declaración de Xi'an de 2005.

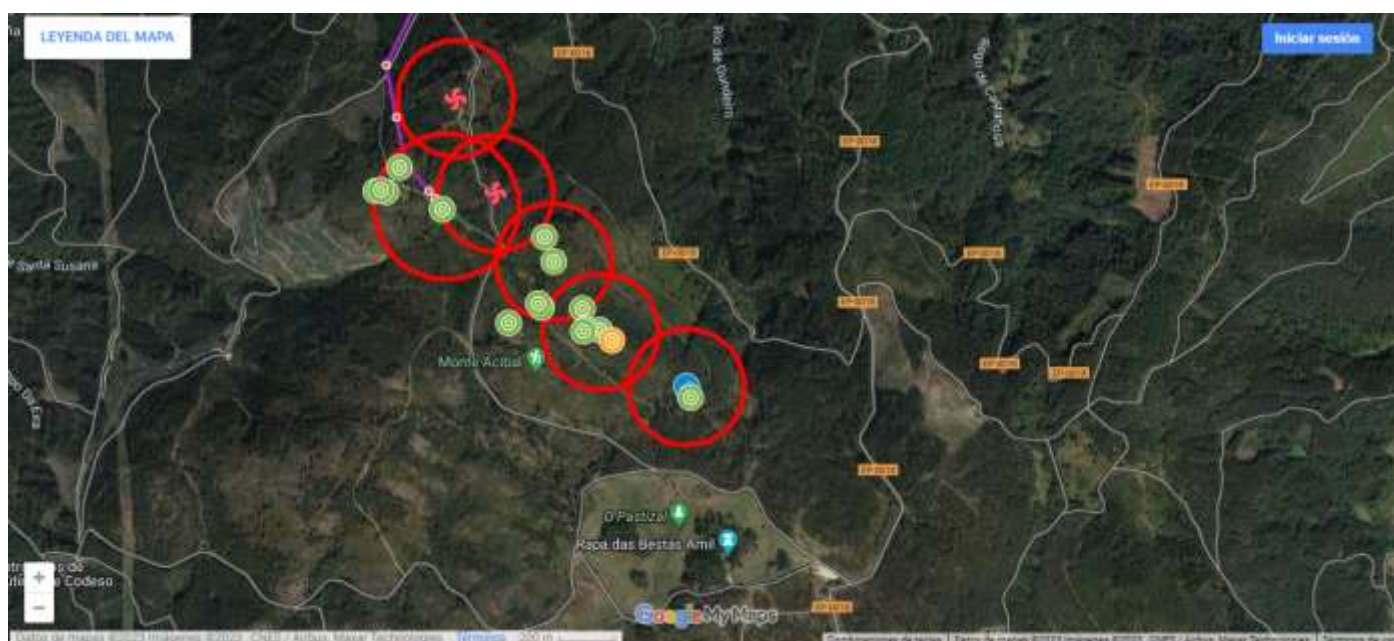
Achégase uns gráficos onde se indica a localización dos aeroxeradores en relación aos achádegos arqueolóxicos realiadados pola veciñanza:



**Monte Acibal . Roxo: bens atopados polos veciños xa en Patrimonio
Azul: bens xa catalogados (PBA) (os únicos que hai no informe da DIA)**



<https://www.google.com/maps/d/viewer?mid=1FJCw26qkv26fRu18pHj4ecjdmkO2r8s&ll=42.53622383018556%2C-8.568778341735978&z=13>



Achégase a título meramente indicativo algúns dos elementos do patrimonio cultural afectado e posto de manifesto pola veciñanza durante a execución das obras do parque eólico Acibal. A execución das obras afectou de forma severa ao patrimonio arqueolóxico que a seguir se indica e a outros elementos que aínda están a ser obxecto de achádegos a día de hoxe:

- 1) Petróglifo do Monte Acibal (Moraña)
- 2) Petroglifo Monte Acibal (X) (Barro)
- 3) Petroglifo Monte Acibal (IX) (Moraña)
- 4) “Pasada do Mouro”, elemento petreo singular con referencias etnográficas (XI Monte Acibal, Moraña)
- 5) Petróglifo do Monte Acibal (IV) (Moraña)
- 6) Petróglifo do Monte Acibal (II) (Moraña)
- 7) Petróglifo do Monte Acibal (V) (Moraña)
- 8) Petróglifo do Monte Acibal (VI) (Barro)
- 9) Petróglifo do Monte Acibal (III) (Moraña)
- 10) Cruces de término do Monte Acibal (VIII) (Barro)
- 11) Petróglifo do Monte Acibal (VII) (Barro)
- 12) “Silla da Raíña”, elemento petreo singular con referencias etnográficas (XII Monte Acibal, Moraña)
- 13) Círculos concéntricos: Coordenadas: 42.525960, -8.605302
- 14) Cazoletas nunha pedra volteada: Coordenadas: 42.522263, -8.599292
- 15) Posible cérvido:Coordenadas: 42.522177, -8.599358

16) Tetrasquel cara a saída do sol, o segundo na mesma zona. Localización: 42°31'18.79"N 8°35'53.38"O

Como se pode percibir os petroglifos atopados encóntranse mesmo superpostos coas cimentacións dos aeroxeradores nun caso e nos demais, dentro da contorna de protección dos 200 metros. Algunhas das rochas con manifestacións de arte rupestres foron volcadas, desplazadas e mesmo algúns gravados descontextualizados. Todo indica que non estaba presente ningún profesional da arqueoloxía supervisando as obras durante a execución destas ou se estaba, obviouse a protección do patrimonio cultural.

Tendo en conta a proximidade da Área arqueolóxica de Campo Lameiro cumpría esperar o achádego destas manifestacións de arte rupestre. Por outra banda, nas proximidades ademais da área arqueolóxica, atópase o santuario dos Miragres de Amil e o humedal das Brañas de Amil e o Curro de Amil, con unha longa tradición milenaria en relación aos cabalos salvaxes do Monte Acibal.

A veciñanza e as persoas e entidades estamos convencidas de que debéra modificarse a localización dos aeroxeradores para non danar o patrimonio cultural atopado recentemente nin descontextualizar o mesmo. Ademais a afección visual e paisaxística prevese severa e permanente durante toda a vida útil da estación eólica Acibal. Por outra banda, é moi probable, dada a proximidade da Área arqueolóxica de Campo Lameiro que existan outras manifestacións culturais que non foron suficientemente estudadas na entorna. Por elo, e en base ao principio de precaución, consideramos que se deberan alonxar os aeroxeradores tanto do humedal Brañas de Amil como das manifestacións de arte rupestre, para non afectar a súa descontextualización.

Por outra banda, tamén recentemente saiu a exposición pública no DOG, a RESOLUCIÓN do 17 de xaneiro de 2023, da Xefatura Territorial de Pontevedra, pola que se someten a información pública o estudo de impacto ambiental, a solicitude de modificación substancial, o proxecto sectorial (proxecto de interese autonómico) e o proxecto de execución, en concreto, das instalacións do parque eólico Anduriña, situado nos concellos de Barro, Campo Lameiro, Moraña e Pontevedra, da provincia de Pontevedra (expediente IN408A 2019/46), DOG Núm. 17, de 25 de xaneiro de 2023, que prevé o seu desenvolvemento nas proximidades do parque eólico Acibal e da Área arqueolóxica de Campo Lameiro.

Ademais, tamén recentemente saiu a exposición pública no DOG, a RESOLUCIÓN do 6 de febreiro de 2023, da Xefatura Territorial de Pontevedra, pola que se somete á información pública o estudo de impacto ambiental e as solicitudes de autorización administrativa previa e de construción e a aprobación do proxecto sectorial de incidencia supramunicipal (proxecto de interese autonómico) do proxecto do parque eólico Zudreiro, emprazado nos concellos de Moraña e Campo Lameiro da provincia de Pontevedra (expediente IN408A 2019/45), DOG Núm. 45, de 6 de marzo de 2023, que prevé o seu desenvolvemento nas proximidades do parque eólico Acibal e da Área arqueolóxica de Campo Lameiro.

En virtude do anterior,

SOLICITA:

1.- Adopten as medidas necesarias para garantir a protección dos achádegos arqueolóxicos e evitar a descontextualización destes como consecuencia das obras de execución do parque eólico Acibal, no Monte Acibal. Teñan en conta que era máis que previsible a existencia na zona de diverso e numeroso patrimonio arqueolóxico tendo en conta a localización xeográfica do Monte Acibal en relación aos elementos da súa entorna e a proximidade á Área arqueolóxica de Campo Lameiro e a importancia visual e paisaxística do Monte Acibal. Desde a Dirección Xeral de Patrimonio cultural deberan prever con anterioridade á autorización da estación eólica Acibal a posible existencia do numeroso patrimonio arqueolóxico que hai no Monte Acibal.

2.- Acceso a todos os informes emitidos pola Dirección Xeral de Patrimonio cultural en relación aos elementos arqueolóxicos existentes no Monte Acibal e acceso á toda a información relativa a estes e as medidas a adoptar en relación a súa protección. Acceso ás actas de inspección levantadas ao abeiro da Lei 5/2016, de 4 de maio, do patrimonio cultural de Galicia.

3.- Acceso a todos os informes emitidos pola Dirección Xeral de Patrimonio cultural en relación ao expediente do proxecto do parque eólico Acibal, sito nos concellos de Barro, Campo Lameiro e Moraña, promovido por Norvento, S.L. (expediente IN661A 2010/6-4), DOG Núm. 79, de 26 de abril de 2022.

4.- Teña a esta parte como persoa interesada no correspondente procedemento administrativo relativo ás medidas a adoptar de cara a catalogación e conservación do patrimonio arqueolóxico e cultural do Monte Acibal.

5.- Incoen o correspondente procedemento sancionador á empresa promotora polo incumprimento das condicións da Declaración de impacto ambiental do parque eólico Acibal, xa que todo indica, que durante a execución das obras e de construción do parque eólico o control e seguimento arqueolóxico realizouse de maneira deficiente, tendo en conta que a totalidade das obras que implicaran movementos ou remoción de terras, deberan levar aparelladas o control arqueolóxico das mesmas para evitar o deterioro dos elementos patrimoniais, cando os feitos indican que non existiu tal control posto que varios elementos patrimoniais remataron desprazados e/ou danados.

Amil, 24 de abril de 2023

Asdo.- _____